

STRATEGIE ROZVOJE
CESTOVNÍHO RUCHU
ŽATCE A KRAJINY
ŽATECKÉHO CHMELE

2022–2027



Materiál byl zpracován v rámci pracovní skupiny prezentace a propagace nominace Žatce a krajiny žateckého chmele.

Mgr. Olga Bukovičová, koordinátorka pro světové dědictví, MěÚ Žatec

Karel Havelka, předseda pracovní skupiny, manager turismu CHCHP,

Jaroslav Špička, ředitel CHCHP, site manager

STRATEGIE ROZVOJE CESTOVNÍHO RUCHU ŽATCE A KRAJINY ŽATECKÉHO CHMELE 2022–2027

Osnova	
1. Úvod	5
1.1 Metodická východiska	5
1.2 Struktura strategie a práce s dokumentem	6
2. Analytická část	7
2.1 Představení území Žatce a krajiny žateckého chmele	7
2.1.1 Administrativní informace o území	7
2.1.2 Analýza lokace	9
2.2 Kulturně – historické atraktivity v Žatci a krajině žateckého chmele	11
2.2.1 Vývoj návštěvnosti významných turistických cílů	18
2.2.2 Atraktivity v přímé souvislosti s hodnotami statku světového dědictví UNESCO	19
2.3 Zábava, sport	20
2.3.1 Turistika	22
2.4 Další kulturní a přírodní cíle v okolí	24
2.5 Významné kulturní a společenské akce a regionální výrobky	25
2.6 Infrastruktura Žatce a krajiny žateckého chmele	27
2.6.1 Příjezdové cesty, doprava a parkování	27
2.6.2 Ubytování a stravování	30
2.7 Propagace Žatce a krajiny žateckého chmele	32
2.8 Klíčové aktuální trendy v cestovním ruchu	40
SWOT analýza na základě dat Analytické části	41
3. Návrhová část	43
Vize	43
Cíle	44
4. Implementační část	45
4.1 Role zainteresovaných subjektů a jejich pole působnosti pro dosažení jednotlivých cílů	45
4.2 Opatření krátkodobý, střednědobý a dlouhodobý horizont	50
5. Závěr	53

1. ÚVOD

Strategie rozvoje cestovního ruchu Žatce a krajiny žateckého chmele představuje střednědobý (2022–2027) dokument, který stanovuje vizi budoucího stavu, cíle, priority a konkrétní opatření pro podporu rozvoje cestovního ruchu potenciálního statku světového dědictví UNESCO. Dokument vznikl na přímý požadavek mezinárodního ICOMOS, který byl vznesen během hodnocení nominace 2021 - 2022. Viz World Heritage List 2022 - Additional Information Žatec and the Landscape of Saaz Hops (Czech Republic).

Tento strategický materiál bude předložen a projednán Radou města Žatec. Následně bude předložen ke schválení Zastupitelstvu města a dále Zastupitelstvu obce Zálužice. Na základě jejich doporučení bude stanoven odpovědný garant a koordinátor implementace cílů a opatření dle postupu stanoveném v návrhové části.

Tímto garantem se nabízí příspěvková organizace Chrám Chmele a Piva CZ, která má ve své zřizovací listině uvedenu jako hlavní činnost: turistický a cestovní ruch, edukaci a koordinaci turismu Žatecké chmelařské oblasti. Toto území je součástí nominovaného statku na Seznam světového dědictví

1.1 METODICKÁ VÝCHODISKA

Strategie byla zpracována v přímé návaznosti na **Strategii rozvoje cestovního ruchu České republiky 2021–2030**, která byla schválena Vládou ČR dne 19.7. 2021 usnesením č. 640 a navazuje na stanovené prioritní okruhy: Systém řízení a podpory cestovního ruchu, Inovativní nabídky a zážitky, Poptávka/Návštěvníci, Výzkum, vývoj, monitoring, informace a Lidé.

Strategie byla konzultována se zástupci Krajského úřadu Ústeckého kraje, Odborem cestovního ruchu a zároveň zadavatelem zpracování **Strategie rozvoje cestovního ruchu Ústeckého kraje 2021–2026**.

Na úrovni regionální je pak tato strategie v souladu se **Strategií rozvoje cestovního ruchu v Dolním Poohří 2019–2022**.

Strategie byla zpracována také s využitím doporučení a nástrojů publikovaných Centrem světového dědictví v rámci Sustainable Tourism - <https://whc.unesco.org/en/tourism/>

Tento materiál vychází z **nominační dokumentace k zápisu na Seznam světového dědictví**, která v roce 2022 prochází procesem hodnocení. Samotná tvorba strategie je rovněž přímým úkolem stanoveným v Management Planu č. opatření **D.2.5.1. – A**.

Navrhovaná opatření a cíle vychází rovněž z návrhů uvedených **Management Planu nominovaného statku**, který byl odsouhlasen Zastupitelstvem města Žatec usnesením č. 38/21 ze dne 8.4.2021. Tato opatření jsou pro srovnání a pro zpřesnění návrhů této strategie rovněž uvedena a citována v každé dotčené podkapitole.

STRUKTURA STRATEGIE A PRÁCE S DOKUMENTEM

Strategie se skládá ze 3 částí; analytické, návrhové a implementační. První analytická část se zaměřuje na rozbor stěžejních turistických okruhů pro Žatec a krajinu žateckého chmele, každá podkapitola obsahuje prvotní shrnutí a návrhy úkolů, které jsou pak uplatněny ve SWOT analýze a rozpracovány v návrhové části jako konkrétní opatření.

PRVOTNÍ SHRUTÍ PROVEDENÉHO ROZBORU DANÉHO OKRHU PRO SWOT

NÁVRH ÚKOLU/OPATŘENÍ/ŘEŠENÍ

ČÍSLO OPATŘENÍ Z ODSOUHLASENÉHO MANAGEMENT PLANU

2. ANALYTICKÁ ČÁST

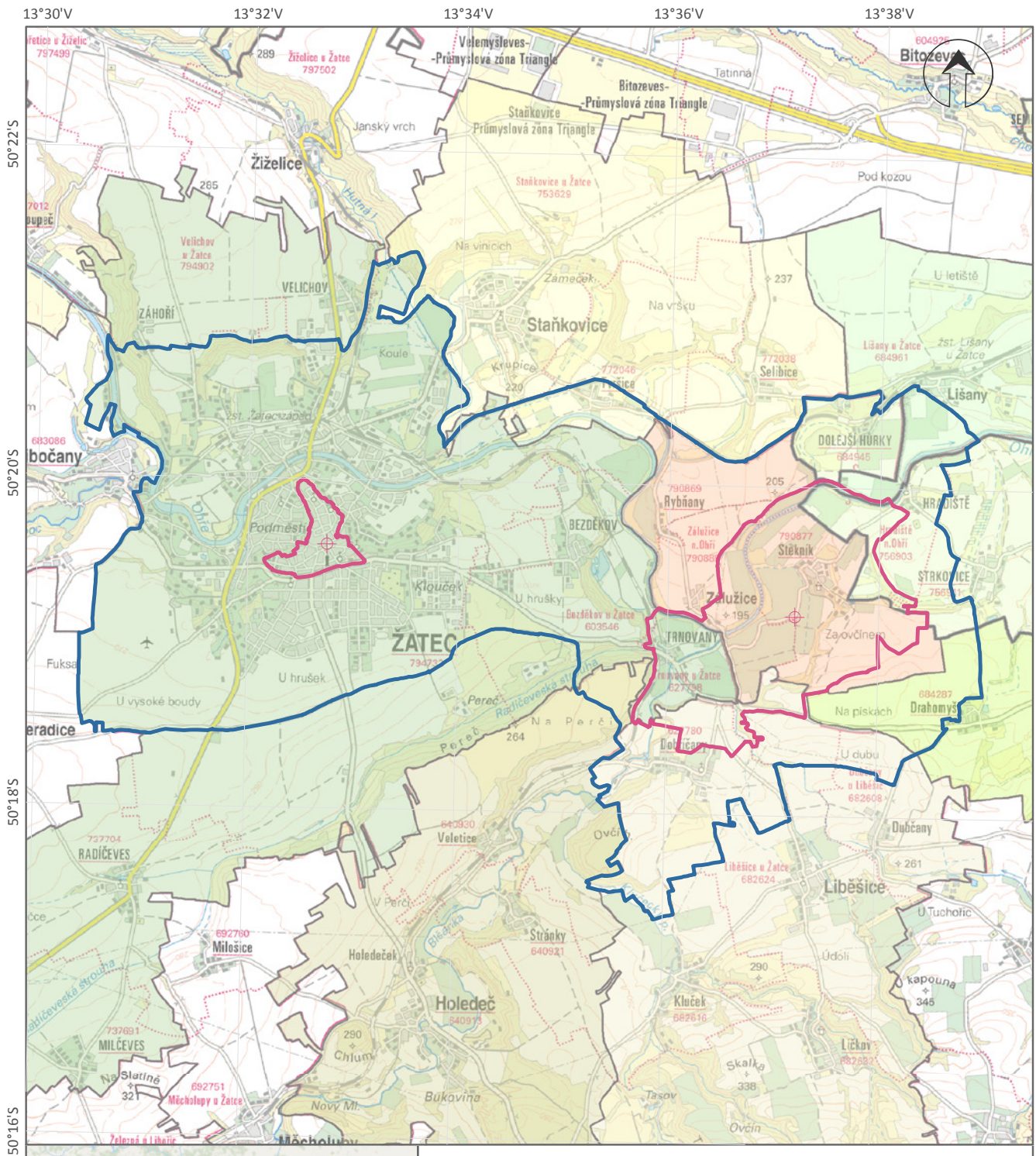
2.1 PŘEDSTAVENÍ ÚZEMÍ ŽATCE A KRAJINY ŽATECKÉHO CHMELE

Území je nominováno k zápisu na Seznam světového dědictví UNESCO v kategorii kulturní krajina, rozloha dotčeného území čítá celkem 592,08 ha s vymezeným nárazníkovým územím o rozloze 3.339,80 ha. Potenciální statek světového dědictví je sériového charakteru, tzn. že se skládá ze dvou částí, první je krajinná komponenta, kde se nachází chmelnice, cesty, řeka Ohře, vesnice Stekník a Trnovany, státní zámek Stekník, Účelové hospodářství Chmelařského institutu a historické sušárny chmele. Druhou část tvoří historické jádro města Žatec a jeho Pražské předměstí, kde se nachází unikátní soubor dochovaných památek souvisejících se zpracováním a obchodem chmele. Jedinečná kulturní krajina, urbanismus sídel, architektonické hodnoty, vizuální projevy krajiny a chmelařské tradice byly důvodem k nominaci statku k zápisu na Seznam světového dědictví.

2.1.1 ADMINISTRATIVNÍ INFORMACE O ÚZEMÍ

Administrativní jednotka	Kód	Název jednotky	Kód
Stát	NUTS 1	Česká republika	CZ
Historická země		Čechy	
Region soudržnosti	NUTS 2	Severozápad	CZ04
Kraj	NUTS 3	Ústecký kraj	CZ042
Okres	LAU 1 (NUTS 4)	Louny	CZ0424
ORP		Žatec	CZ04216
ORP		Louny (pouze část úz.)	CZ04207

Komponenta	ORP		OBEC (LAU 2)		KATASTRÁLNÍ ÚZEMÍ (*součástí nominovaného statku je pouze část kat. území)	
	KÓD	NÁZEV	KÓD	NÁZEV	KÓD	NÁZEV
01 Žatecká chmelařská krajina	876	Žatec	566985	Žatec	627798	Trnovany u Žatce*
					603546	Bezděkov u Žatce*
			566411	Lišany	684961	Lišany u Žatce*
					790885	Zálužice nad Ohří*
			530603	Zálužice	790877	Stekník
					790869	Rybňany*
			566357	Liběšice	682624	Liběšice u Žatce*
			627780	Dobříčany*		
	850	Louny	566624	Postoloprty	756903	Hradiště nad Ohří*
					756911	Strkovice*
02 Žatec	876	Žatec	566985	Žatec	794732	Žatec



Žatec a krajina žateckého chmele Mapa 10

Mapa obcí a území chráněných na základě
územního plánování

- | | | |
|--|--|--|
| <ul style="list-style-type: none"> Hlavní identifikační bod Nominovaný statek Nárazníková zóna Hranice obce s rozšířenou působností Hranice obce | <ul style="list-style-type: none"> Holeděč Liběšice Lipno Lišany Postoloprty Staňkovice Zálužice Žatec | <p>0 0,5 1
km</p> <p>1:63 000</p> |
|--|--|--|

Zhotovil Národní památkový ústav

Mapový projekt: WGS 84 UTM Zone 33N
Polohopisný podklad: WMS ZM50©ČUZK 2020, ArcCR500



2.1.2 ANALÝZA LOKACE

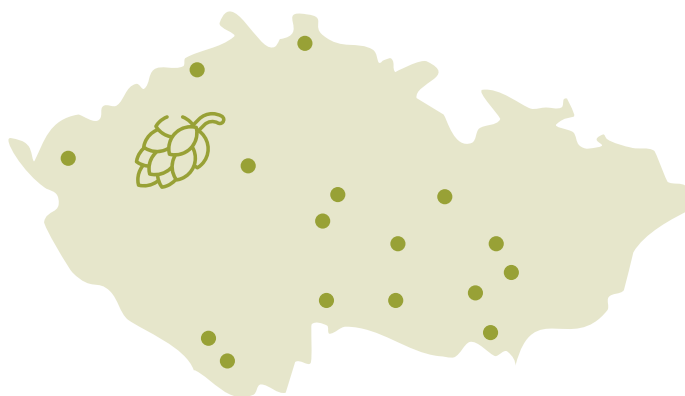
Žatec a krajina žateckého chmele se nachází v okrese Louny, v Ústeckém kraji, ve strategicky příhodné poloze. Město Žatec je dobře dopravně dostupné z Plzeňského kraje po silnici první třídy I/27, z hlavního města Prahy po dálnici D7, která vede přibližně 7 km severně od města. Z Karlových Varů se lze do Žatce dostat po silnici E48 či E442. Žatec se také nachází přibližně 30 km po silnici první třídy I/7 od hranic s Německem (Google Maps, 2022). Dobře dostupný je Žatec také po železnici, jelikož se zde nachází křižovatka čtyř důležitých spojů. Jedná se o (1) Plzeň, Německo, (2) Praha, vnitrozemí ČR, (3) Chomutov, Karlovy Vary, Cheb, Německo a (4) Most, Teplice, Ústí nad Labem, Německo. V Žatci se nachází dvě osobní nádraží – Žatec a Žatec západ.

Propojení na Stekník autem: 6 km od Žatce směr Louny (silnice 1. třídy č. 225), 8 km od Postoloprta směr Žatec a 12 km z Loun směr Žatec (silnice 1. třídy č. 225). Přímé autobusové spoje jezdí z Loun i Žatce (zastávka přímo u obce Stekník, 130 metrů od zámku) nebo spoj do obce Trnovany u Žatce (trasa autobusu z Loun do Žatce a zpět), odtud příjemnou procházkou asi 1,5 km k zámku, silnicí mezi chmelnicemi. Pro vlakové spojení lze využít trasu stanice Lišany u Žatce, nebo Dolejší Hůrky pěšky procházkou směr Hradiště asi 2 km a 1 km z Hradiště do Stekníka směr Žatec. V budoucnu lze využít potenciál nyní nevyužívané zastávky v Trnovanech na trase Železniční linka U14 Jirkov – Deštnice (– Lužná u Rakovníka).

V případě úspěšného zápisu na Seznam světového dědictví vzroste jeho potenciál a svou polohou doplní síť unescovských statků v České republice. Výhodou pak bude jeho umístění mezi nově zapsanými památkami, kterými jsou Hornický region Erzgebirge/Krušnohoří (s komponentami: Krupka, Měděnec, Jáchymov, Abertamy, Horní Blatná) a Slavné lázně Evropy (Karlovy Vary, Mariánské Lázně, Františkoví Lázně).

Území nabízí různorodé turistické atraktivity vhodné pro pěší i cykloturistiku doplněné nadstavbou jedinečného chmelařského dědictví s množstvím technických i historických památek.

Mapa 16 zapsaných památek světového dědictví UNESCO v ČR, zdroj České dědictví UNESCO



POTENCIÁL SVĚTOVÉ DĚDICTVÍ UNESCO (SILNÁ STRÁNKA/PŘÍLEŽITOST)

STRATEGICKÁ POLOHA (SILNÁ STRÁNKA/PŘÍLEŽITOST)

NETRADIČNÍ DĚDICTVÍ V RÁMCI ÚSTECKÉHO KRAJE I ČR
(SILNÁ STRÁNKA/PŘÍLEŽITOST)

NÁVRHY NA MOŽNOSTI KOOPERACE A TVORBU TÉMATICKÝCH SÍTÍ
S UNESCO PAMÁTKAMI Z ÚSTECKÉHO A KARLOVARSKÉHO KRAJE

STĚŽEJNÍ ELEMENTY TURISTICKÉHO POTENCIÁLU ÚZEMÍ ŽATCE A KRAJINY ŽATECKÉHO CHMELE

SVĚTOVÉ DĚDICTVÍ UNESCO
KULTURNÍ A TECHNICKÉ PAMÁTKY

STRATEGICKÁ POLOHA

KULTURNÍ KRAJINA AGRÁRNÍHO CHARAKTERU
S VÝRAZNÝM VIZUÁLNÍM PEOJEVEM VHODNÁ K TURISTICE

POTENCIÁL PRO JEDNODENNÍ, ALE TAKÉ VÍCEDENNÍ NÁVŠTĚVY

PĚŠÍ I CYKLOTURISTIKA

GASTROTURISTIKA (CHMELOVÉ PRODUKTY VČETNĚ PIVA)

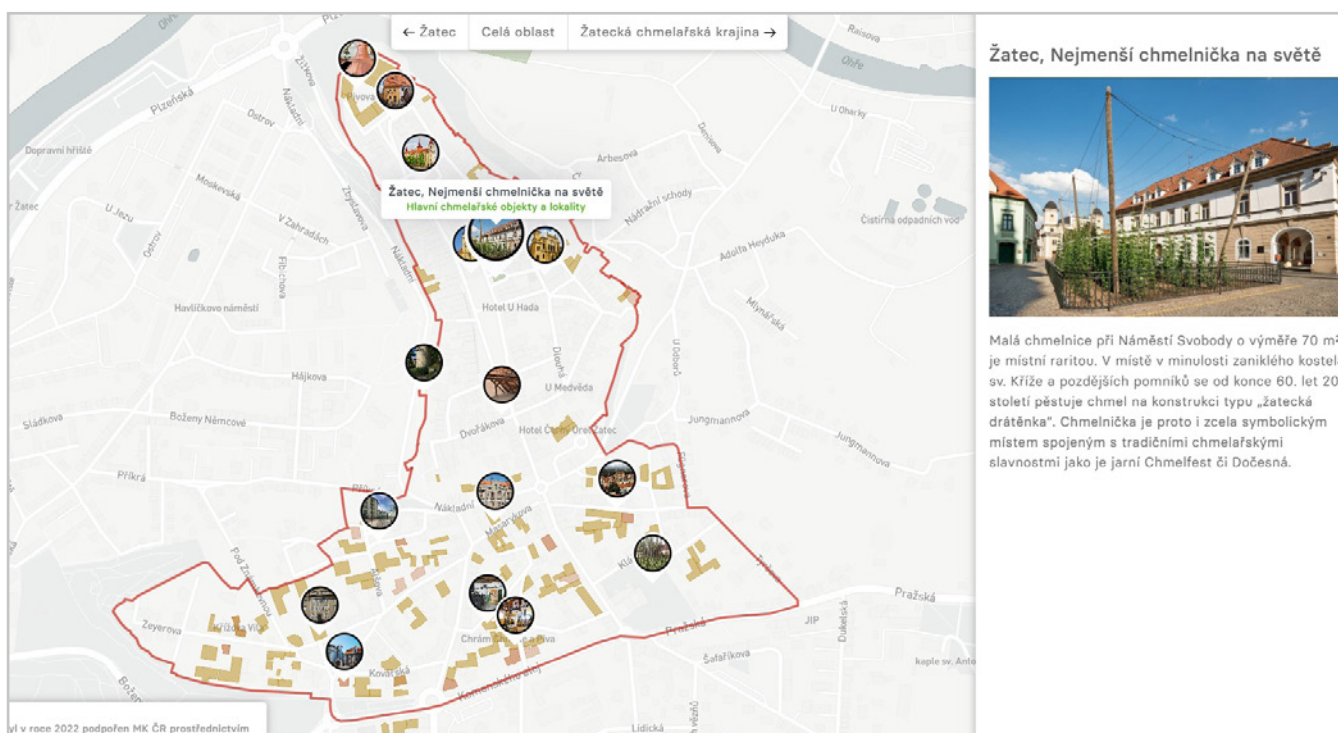
MULTILEVEL. EDUKAČNÍ TÉMA

„Nejmenší chmelnička na světě“

V blízkosti náměstí Svobody v Žatci stojí místní rarita – nejmenší chmelnička na světě. Od roku 1967, tedy více než půl století, se na této ploše o rozměrech 70 m² pěstuje chmel na tradiční drátěné konstrukci typu „žatecká drátěnka“. Po několika desítkách let své existence chmelnice uvnitř živého města je tato plocha pokládána za svébytnou součást jeho obrazu. Chmel je zde pečlivě ošetřován podle všech sezónních potřeb této plodiny a názorně představuje obyvatelům i návštěvníkům města celý cyklus růstu chmele na chmelnicích, které jsou pro tuto oblast tak charakteristické.

Chmelnička při náměstí Svobody, v blízkosti historické radnice, je proto i zcela symbolickým místem, kde se odehrávají akce konané v rámci tradičních chmelařských slavností, a to jak jarní Chmelfest při zahájení sezóny, tak Žatecká Dočesná, kdy jsou z konstrukce strženy jedny z posledních chmelových rostlin, tato akce tak demonstuje celou vícedenní slavnost konce sklizně.

Ukázka zobrazení vrstvy Hlavních chmelařských objektů na interaktivní mapě.



Expozice historie města v radniční věži

Základem výstavy je časová osa, která prochází celou věží a ukazuje, jak se město proměňovalo během staletí. Výstava v radniční věži je rozdělena do sedmi částí. Nechybí v ní základní historická data, představuje zajímavé osobnosti, které v Žatci žily, ale i ty, které sem zavítaly, dále popraveného primátora Hošťálka nebo pisáře Jana, a také další události a zajímavosti. Výstava se dále věnuje radničním hodinám, válečným událostem a shrnuje vše, co stálo nebo mělo stát na místě dnešní chmelničky – kde býval, kostel, strážnice a mohla tam být i budova divadla.

Z ochozu radniční věže se nabízí výhledy na střešní krajinu města dokládající sušení chmele na půdách měšťanských domů a dále na panorama komínů chmelařských skladů dochovaných v ojedinělém počtu právě v Žatci.

VIZUÁLNÍ ATRIBUT – STŘEŠNÍ KRAJINA, KOMÍNY – ZOHLEDNIT
V PRŮVODCI, VÝKLADU PROHLÍDEK

Procházka po chmelařských objektech v Žatci

Trasa s tištěným průvodcem po 24 významných objektech souvisejících se zpracováním a obchodem s chmele. Průvodce je rovněž v německé a anglické jazykové mutaci.

AKTUALIZOVAT TEXT A GRAFIKU, DOPLNIT MAPOVÝ PLÁNEK TRASY,
PŘIPRAVIT INTERAKTIVNÍ VERZI PRŮVODCE

Chrám Chmele a Piva CZ

Chrám Chmele a Piva v Žatci představuje návštěvnické a interpretační centrum vybudované citlivou adaptací areálu historických chmelařských skladů. Chrám prezentuje unikátní chmelařské tradice pěstování a obchodování chmelem v žateckém regionu. Je zaměřen na všechny věkové kategorie turistů. Byl koncepčně připraven tak, že tvoří ucelený komplex vhodný pro celodenní návštěvu rodinného charakteru a je otevřen po celý rok.

Návštěvnické centrum Chrám Chmele a Piva zahrnuje několik částí.

- Chmelový maják je ve skutečnosti rozhledna, která umožňuje pozorování města a regionu z několika výškových úrovní. Věž obsahuje unikátní výtah s 3D projekcí shrnující zajímavé informace vztahující se k historii Žatce a chmele. Na vrcholu věže se nachází vyhlídková plošina s rozhledem na celý statek a širší žatecký region, včetně krajinného rámce města. V koruně Chmelového majáku jsou též umístěna světla, která oznamují aktuální slavnostní události v Žatci.
- Labyrint je edukativní a zábavný segment areálu, který je situován v budově historického skladu chmele a využívá jeho dochovaných dispozic a autentických detailů pro přiblížení funkce takového objektu. Je přístupný lávkou z Chmelového majáku a doplňuje informace získané v jeho programu.
- Erbovní síň je velký sál v přízemí, který formou mapové prezentace, řady autentických předmětů a znaků měst a vesnic, spojených s pěstováním chmele, připomíná bohatou historii rodů pěstitelů a obchodníků s chmelem.
- Chmelový orloj, osazený v exteriéru nad vchodem do dvora, je světovým unikátem. Portál chmelového orloje představuje alegorii chmelařského roku, byl navržen pro Žatec v úzké součinnosti s odbornými partnery a stal se oblíbeným cílem místních i návštěvníků.
- Restaurace a minipivovar U Orloje nabízí logické pokračování prohlídky celého komplexu. Pivo se zde vaří před zraky návštěvníků, restaurace je v autentickém prostoru skladu s pečlivě konzervovanou dřevěnou nosnou konstrukcí a množstvím stylových prvků. Názorně jsou vystaveny ingredience potřebné pro chutné a zdravé pivo. Řádně uleželé pivo se čepuje přímo ze zásobních tanků pivovaru. Objekt obsahuje i zázemí pro pracovní jednání nebo workshopy, nejednou byl již využit i pro tematické konference. Dětská zahrada s kavárnou a dětskou hernou, venkovní i vnitřní, jsou součástí restaurace.
- Klášterní zahrada o celkové ploše přes 8 500 m² nabízí zajímavé prvky, a to velký relaxační prostor s dětským hřištěm, fontány, voliéry s ptactvem, výběh pro drobné zvířectvo a bylinkovou zahradu, místo pro kulturní vystoupení a několik dalších atraktivních detailů. V rámci zahrady stojí bývalý Kapucínský klášter, v jehož prostorách by mělo vzniknout komunitní a kulturní centrum. Zde by měly do budoucna probíhat různé kulturní události a akce, konat se výstavy (mj. ty, které ponесou ideu zachování kulturního dědictví - výstava řemesel a předmětů, žatecké nářečí). Svou činnost zde budou provozovat zájmové skupiny, komunity i sociální služby.
- Galerie Sladovna v Masarykově ulici je unikátní autentickou budovou, která byla dle průzkumu postavena v letech 1573–1574. Sloužila jako obecní sladovna do 70 let 18. století, kdy byl sladovnický provoz v domě po dvou staletích ukončen. V roce 2010 došlo k celkové stavební obnově v rámci velké akce zaměřené na obnovu kulturního dědictví Žatce. Památka díky své společenské funkci, aktivitám

pro různé věkové skupiny a zpřístupnění všech částí umožňuje nejširší seznámení s objektem. V přízemí obsahuje informační kancelář s prodejem specifických suvenýrů a veřejný internet s on-line informacemi o Žatci. Zájemce o film zaujme trvalá expozice „Žatec ve filmu“ s krátkými ukázkami filmů natáčených v Žatci. Na ni navazuje malé televizní studio pro děti, které si zde mohou vyzkoušet moderátorské a herecké schopnosti před zapnutou kamerou. V původním hvozdu sladovny jsou prezentovány archeologické nálezy z celé realizace projektu Chrám Chmele a Piva. V patře sladovny je Galerie moderního umění a přednáškový sál. Budova je vydatně užívána k aktivitám připraveným pro různé věkové skupiny osob. V přízemí se také nachází velký model historického města Žatec s přehledem všech objektů spojených se zpracováním chmele.

CHRÁM JAKO VÝCHOZÍ BOD POZNÁNÍ PAMÁTKY SVĚTOVÉHO
DĚDICTVÍ UNESCO – TÉMATICKÁ EXPOZICE

Chmelařské muzeum Žatec

Chmelařské muzeum v Žatci je největší odbornou expozicí svého druhu na světě. Je situované v několika autentických vzájemně spojených historických objektech. Na ploše 4 000 m² představuje vývoj chmelařství od raného středověku do současnosti. Kromě zajímavých sbírek muzea se návštěvníci mohou seznámit s vlastním objektem, který je technickou památkou a příkladem industriální účelové architektury z konce 19. století. Areál obsahuje mnoho autentických detailů a technologických součástí a velmi názorně přibližuje proces pěstování, sklizení chmelových hlávek v minulosti i po zavádění mechanizace, sušení a zpracování chmele včetně skladování a označování před expedicí pro obchodní účely. Expozici doplňuje sbírka dobových fotografií a písemných dokladů o pěstování chmele a vaření piva. Prezentováno je zde rovněž autentické nářadí, mechanizační prostředky a historické stroje související s pěstováním a zpracováním chmele, formy jeho balení a přípravy k expedici do vzdálených destinací a související návaznosti na výrobu piva. Muzeum zároveň nabízí i četné informace o významných osobnostech, které v Žatci založily tradici šlechtění, rozvíjely znalosti ke zpracování chmele a na něž navazuje činnost současné generace pěstitelů chmele a působnosti CHI.

UDRŽITELNOST A ROZVOJ MUZEJNÍ EXPOZICE

Žatecký pivovar spol. s r.o.

Žatecký pivovar spol. s r.o. leží v severním konci městské komponenty. Pokračuje v tradici vaření piva v původním místě od svého založení na konci 18. století. S ohledem na velký zájem o proces vaření piva jako hlavního produktu s nezastupitelným využitím chmele rozšířilo o Muzeum pivovarnictví.

OHROŽENÍ – V SOUČASNOSTI OZNÁMENO UZAŘENÍ
PROHLÍDEK PIVOVARU

Muzeum pivovarnictví Žatecka

Žatecký pivovar spol. s r.o. je vlastníkem kulturní památky, historického měšťanského domu čp. 85 v Žatci. Dům se nachází na rohu Žižkova náměstí a Horovy ulice, tedy v samotném sousedství pivovaru. Dům čp. 85 je postaven na místě původního středověkého domu s využitím původního sklepa s kamenným gotickým portálem. V roce 2016 byl dům celkově zrekonstruován, včetně zrestaurování sklepení i kamenného portálu. Následně byla do interiéru zrekonstruované památky instalována expozice pivovarnictví Žatecka. Expozice muzea zaujme návštěvníky svým moderním a osobitým provedením, kde kvantita je nahrazena kvalitou a malý prostor muzea je zastíněn velkými zážitky.

Interiér a expozice muzea naplní návštěvníka zážitky a zároveň ho namotivuje k následné prohlídce pivovaru. Muzeum bylo pro veřejnost otevřeno v srpnu 2020.

Muzeum Homolupulů

Husitská bašta je jediná stojící bašta městského opevnění z doby před rokem 1463. Na nejstarším vyobrazení Žatce z počátku 17. století jsou na západní straně města vidět další dvě mohutné bašty. Po roce 1836 sloužila tato stavba obytným účelům. Roku 1946 se zčásti zřítila a byla nově dostavěna.

Od roku 2003 je zde recesistické Muzeum Homolupulů, které je v duchu svého názvu koncipováno jako tematicky ucelená prezentace osudů fiktivního starověkého chmelařského národa. Exponáty přibližují jejich život a specifickou smyšlenou chmelovou kulturu. S muzeem je spojena dlouholetá činnost skupiny místních obyvatel Žatce, kteří svou činností vytrvale propagují chmelařské tradice a jejichž kolektiv patřil i k iniciátorům nominace chmelařského dědictví žateckého regionu na Seznam světového dědictví. Spolek v průběhu desetiletí své činnosti rozvinul celý systém svébytné působnosti včetně uniforem, praporů a dalších symbolů spojených s chmelem a působí pod názvem Chmelobrana. Prezentace spolku obohacuje veškeré pravidelné či jednotlivé aktivity ve městě, zejména ty, připomínající zdejší chmelařské tradice a dědictví.

Hrob nejstaršího pivaře

Recese - Hrob „nejstaršího pivaře“ objevený ne náhodou 1. dubna roku 2001 nedaleko morového sloupu na žateckém náměstí Svobody je dokladem existence dávné kultury Homolupulů, které je věnováno samostatné muzeum.

PODPORA PROPAGACE HOMOLUPULŮ ZE STRANY MĚSTA

Audio procházková trasa Mezi žateckými komíny

Mobilní aplikace vytvořená spolkem A dál? a spuštěná v roce 2022. Procházkou po této trase se návštěvník vrátí o sto let zpět do zlaté éry žatecké chmelařské expanze. Trasa nabídne 7 zastavení, po kterých vás provedou Wilhelm Fuchs a Hildebert Kolbe – stavitelé, kteří se v první polovině dvacátého století značně podepsali na podobě města Žatce.

Seznam zastavení: 0) Infocentrum, vítejte ve městě zeleného zlata, 1) Žatecký pivovar, středověké sídlo proměněné průmyslovou revolucí, 2) Kněžská brána a hradby, vznik světového stavebního unikátu, 3) Zlatý Anděl, společenská nálada za Rakouska – Uherska, 4) Sklad v Kovářské, stavitelský skvost v realizaci, 5) Evangelický kostel, symbol chmelařského mecenátu, 6) Vila továrníka Lüdersdorfa, Heimatstil, styl německých architektů, 7) Střed Pražského předměstí, nákladní doprava v Žatci.

PROPOJENÍ S MAPOVOU APLIKACÍ A WEBEM NOMINACE

Regionální muzeum K. A. Polánka v Žatci

Muzeum je zřizováno městem Žatec a je regionálně zaměřeno na oblast středního Poohří (Žatecko, Podbořansko). Nese jméno učitele a vlastivědného pracovníka původního Českého menšinového muzea (založeného v roce 1925), Karla Aloise Polánka. Leží v docházkové vzdálenosti od území komponenty a svým obsahem rozšiřuje informace i na obecnější témata regionu. Pro návštěvníky jsou připraveny stálé expozice Pravěk středního Poohří. Z hlediska tématu Žatec a krajina žateckého chmele je v muzeu velmi významná sbírka nazvaná „Kabinet chmelových známek“, která prezentuje dlouhou historii označování chmele pro obchodní účely. Sběrka a expozice „Žatecký stroj času“ je interaktivní expozice historických fotografií Žatce, které dobře dokumentují rozhodné období rozkvětu zpracování chmele, obchodování a vzniku jedinečných staveb Pražského předměstí. Celoroční program doplňují výstavy, vernisáže a přednášky.

Regionální muzeum K. A. Polánka v Žatci má přímo na území statku doplňkovou trvalou expozici v objektu známém jako Křížova vila. Neorenesanční vila Dr. Kříže nese jméno svého posledního soukromého majitele, okresního soudního rady JUDr. Wiléma Kříže. Vila sama je skvělým příkladem architektury s dochovanými původními interiéry a prezentuje podobu obytného objektu vyšší společenské vrstvy v době vrcholné prosperity města. Návštěvníkům je přístupná celoročně a nachází se v těsné blízkosti jednoho z hlavních chmelařských stavebních souborů. Návštěvníci si mohou vybrat mezi prohlídkou samotné budovy nebo návštěvou některé příležitostné výstavy, koncertu či přednášky v jejích historických prostorách či přilehlé zahradě. Ve velkém sále probíhají také svatební obřady.

Další budovou Regionálního muzea K. A. Polánka v Žatci je Stará papírna. Tato původně tovární hala byla k papírenskému závodu Moritze Lüdersdorfa přistavěna v roce 1909 podle návrhu Johanna Salomona. V letech 2014–2015 prošla část bývalých papíren rozsáhlou funkční konverzí, prostory někdejší slavné kartonážky začaly od 12. listopadu 2015 sloužit Regionálnímu muzeu K. A. Polánka v Žatci jako depozitář. Své místo zde našla stálá expozice „Z historie žateckého průmyslu“ i dlouhodobá výstava o rekonstrukci objektu papíren, podobně jako pamětní desky upomínající na památník, věnovaný zrušení roboty na Žatecku nebo články z bývalého řetězového mostu přes řeku Ohří. Budova poskytuje rovněž prostor pro pořádání kulturních a vzdělávacích akcí.

ZAPOJIT MUZEUM DO TÉMATICKÝCH TRAS, NEJEN KABINET CHMELOVÝCH ZNÁMEK, ALE KOMPLEXNĚJI

Sekundární kulturně–historické atraktivity

Synagoga

Synagoga v Žatci spolu s bývalým rabínským domem čp. 200 stojí v severní části města v Dlouhé ulici čp. 2407 nedaleko Chelčického náměstí. Jde o druhou největší synagogu v Čechách. Pro svou vynikající akustiku je příležitostně využívána ke koncertům. V současné době probíhá celková oprava budovy synagogy a přilehlého rabinátu, díky dotační podpoře z programu IROP. Ze synagogy vznikne multifunkční kulturní prostor, v sousedním rabinátu se počítá se vznikem muzea zaměřeného na historii a specifika židovské komunity na Žatecku a židovských podnikatelů v obchodě s chmelem.

ŽIDOVSTÍ CHMELAŘSTÍ PODNIKATELÉ A JEJICH HISTORIE
– POTENCIÁL PRO ZVÝŠENÍ POVĚDOMÍ (PŘÍLEŽITOSTI)

SPOLUPRÁCE S D.ČERNÝM NA EXPOZICI A PROPAGACI

Zámek Stekník

Zámek obklopený italskou terasovitou zahradou, patří k nejvýznamnějším rokokovým stavbám v Čechách. Je zatím hlavním turistickým centrem chmelové oblasti. Na svém webu se prezentuje jako „Stekník v moři chmelnic“, v současnosti zámek nabízí návštěvníkům celkem 4 prohlídkové okruhy: dva s průvodcem a dva samostatné. Zámek v průběhu návštěvnícké sezóny (od dubna do října) také pořádá pro návštěvníky celou řadu kulturních akcí, některé z nich mají každoroční povahu. Důležité jsou i speciální prohlídky s výkladem o postupu restaurování. Na zámku jsou i stálé nebo putovní výstavy. Zámek poskytuje možnost uspořádání svatebního obřadu v kapli a zámecké zahradě s výhledem na krajinu s chmelnicemi.

NOVÉ EXPOZICE NA ZÁMKU K TÉMATU PĚSTOVÁNÍ CHMELE, ODKAZ NA RODINU KULHÁNKŮ, ODKAZ NA VÝZKUMNOU CHMELAŘSKOU STANICI

SUŠÁRNA MINA-HASSMANN – ZAPOJENÍ DO PROHLÍDKOVÝCH TRAS

PROHLÍDKY SÝPKY, ČESAČKY, NOVÉ TRASY O PĚSTOVÁNÍ/ZPRACOVÁNÍ CHMELE

4-HVOZDOVÁ SUŠÁRNA – ZAPOJENÍ DO PROHLÍDKOVÝCH TRAS

Dreherův pivovar

Budovy někdejšího Dreherova vývozního pivovaru najdeme poblíž nádraží Žatec – západ, tedy mezi řekou Ohří, tratí Plzeňsko-březenské dráhy a silnicí do Chomutova v Chomutovské ulici. Pivovar několikrát změnil název. Rozlehlý areál pivovarských budov působí monumentálně. Fasády jsou zděné z červených pohledových cihel, s detaily z pískovce. Sokly a armovaná nároží byly vytvořeny ze žulových kvádrů nebo tmavošedého žnělce. Byla použita kombinace hrázděného zdiva s vyřezávanými vazníky ve štítě. Střechy jsou strmé.

Pivovar měl dvě sladovny se dvěma hvozdy, varnu s vodárenskou věží, kotelnou a strojovnu a ležácké sklepy s lednicí a stáčírnu, správní budovu i další hospodářské příslušenství. Vlastnil také pozemky a činžovní domy. Vodu bral z Ohře, přes vodárnu a filtraci, které byly umístěny na břehu řeky. Výhodná byla jeho poloha u železniční dráhy poblíž nákladního nádraží, dnes Žatec – západ. Pivovar měl i vlastní vlečku. Ze Žatce se vyváželo pivo do Německa i Ameriky, pod značkami Urstoff – česky Pratok či Pralátka a Sv. Hubertus.

TVORBA TEMATICKÉ TRASY VAŘENÍ PIVA: CHCHCP/SLADOVNA, PIVOVARSKÉ MUZEUM, DREHER

Mederův dům

Dům zvaný „Mederhaus“ (podle posledních německých majitelů) stával na náměstí 5. května (č.p. 102). Tento dům patřil mezi nejhodnotnější ukázky pozdně gotického obydlí, které bylo možno v Žatci najít, a již za první republiky byly do jeho útrob pořádány exkurze pro zvědavé návštěvníky města. V průběhu r. 2020 byly provedeny vnitřní úpravy domu a dům byl přihlášen do soutěže „Památka roku 2020“, kde se v krajském hodnocení stal vítězným projektem. V domě se nachází interaktivní expozice, která návštěvníky seznamuje se stavebními dějinami domu a osobnostmi, které jeho příběh utvářely.

PROPOJENÍ S JIŽ EXISTUJÍCÍMI TURISTICKÝMI CÍLI

Městské divadlo

Žatecké divadlo bylo slavnostně uvedeno do provozu v roce 1849 a je tak starší než Národní divadlo v Praze. Budova v pozdně klasicistním slohu je jedním z prvních provinčních divadel v českých zemích. Pozoruhodná opona z roku 1948 je dílem akademického malíře Oskara Brázdy. Návštěvníci mohou pravidelně shlédnout různá činoherní představení, koncerty i výstavy obrazů. Management zajišťuje provoz divadla samého, digitálního kina a letního kina. Divadlo je organizátorem tradiční a hlavní žatecké chmelařské akce pod názvem „Slavnosti chmele a piva - Dočesná“.

Další městské a sakrální památky:

Sloup Nejsvětější Trojice, Chrám Nanebevzetí Panny Marie, Kostel sv. Václava, Evangelický kostel, Pivní sud žateckého pivovaru na Kruhovém náměstí, Historické chmelařské budovy, Kněžská a Libočanská brána, Systém městského opevnění s Husitskou baštou, Sloup sv. Floriána, Kostel sv. Jakuba, židovský hřbitov.

VYTVOŘENÍ TURISTICKÉHO BALÍČKU NA VÍCEDENNÍ/JEDNODENNÍ
NÁVŠTĚVU VYVÁŽIT CHMELAŘSKÉ A DALŠÍ MĚSTSKÉ PAMÁTKY
A TURISTICKÉ NABÍDKY

2.2.1

VÝVOJ NÁVŠTĚVNOSTI VÝZNAMNÝCH
TURISTICKÝCH CÍLŮ

Počty jsou založeny pouze na přehledu evidovaných počtů prodaných vstupenek do některých objektů. Řadě návštěvníků Žatce stačí individuální prohlídka města, jehož stavební bohatství umožňuje dobré poznání jeho specifik.

Tabulka xx: Počty návštěvníků významných objektů spojených s historií města Žatce a chmelařským dědictvím krajiny žateckého chmele

ROK	2010	2011	2012	2013	2014	2015	2016	2017	2018	2019	2020	2021
Chrám Chmele a Piva	4826	7236	12367	15876	20314	20754	19736	17401	18481	20643	-	9684
Infocentrum – radnice, od r. 2021 expozice ve věži	3362	2651	3020	6218	4586	8750	9067	8336	9431	10408	-	792
Regionální muzeum	6587	10100	8202	11436	13547	13245	14893	13697	16932	16516	-	1807
Chmelařské muzeum	3538	8268	5281	3373	3415	3633	4238	6035	5828	4822	-	2751
Žatecký pivovar od r. 2021 plus/Muzeum pivovarnictví	771	757	1105	1048	1035	978	1286	2018	1745	1626	-	352/1581
Muzeum Homolupulů	711	642	685	856	952	882	960	995	1058	1020	-	rekonstr.
Zámek Stekník				1502	4000	6417	12488	10972	12079	15766	-	10574

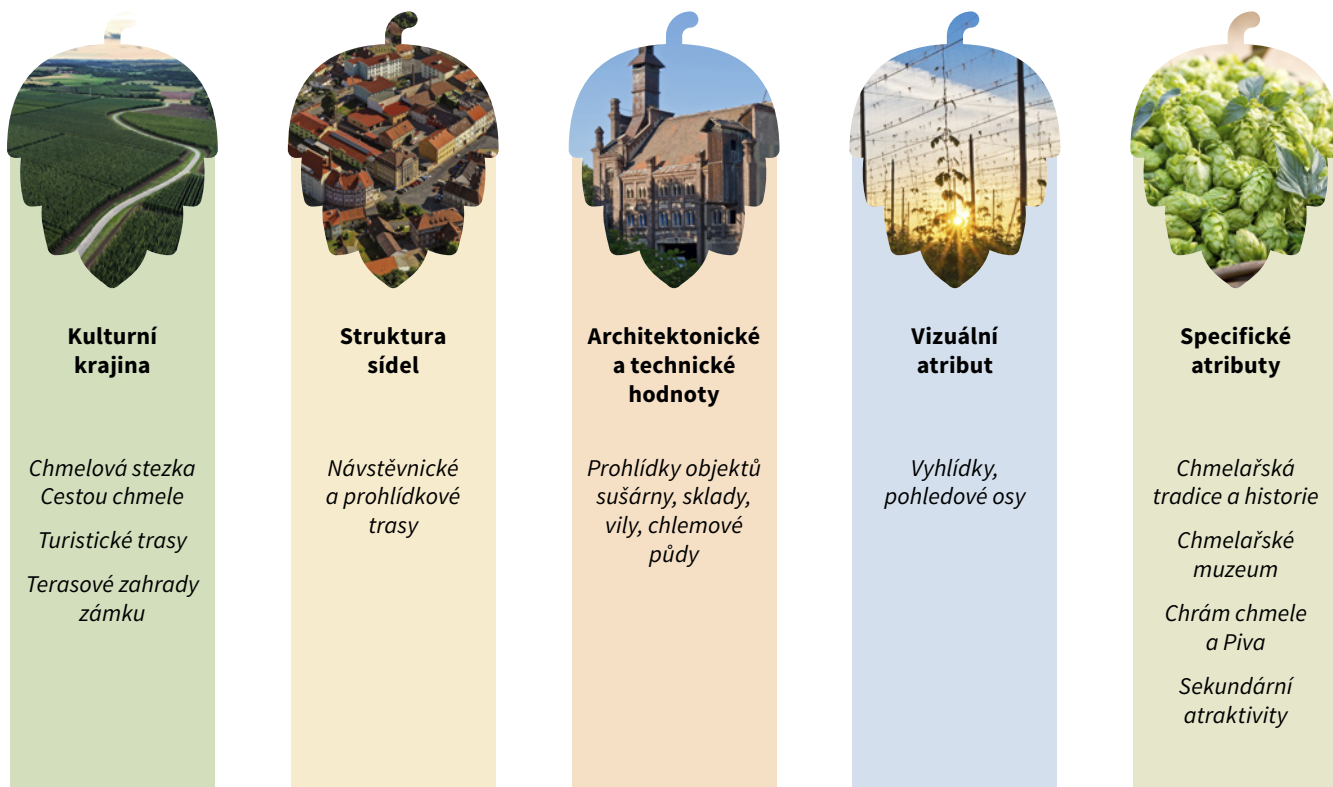
Zdroj: Management Plan, 2021

* Pro rok 2022 se počítá s rozšířením turistických cílů: Muzeum Homolupulů – v roce 2021 probíhala rekonstrukce objektu a dále nově otevřené expozice Mederův dům a pravděpodobně také Synagoga v Žatci.

ABSENCE MÍSTNÍCH CÍLŮ V NÁRODNÍM I REGIONÁLNÍM MONITORINGU (SLABÁ STRÁNKA)

CÍLENĚ ROZŠÍŘOVAT A DŮSLEDNĚ MONITOROVAT NÁVŠTĚVNOST A JEJÍ EVIDENCI NA REGIONÁLNÍ A HLAVNĚ NÁRODNÍ ÚROVNI (TOURDATA – CZECHTOURISM) NUTNÁ KOOPERACE S DADP A ÚSTECKÝM KRAJEM

ATRAKTIVITY V PŘÍMÉ SOUVISLOSTI S HODNOTAMI STATKU SVĚTOVÉHO DĚDICTVÍ UNESCO



Výše uvedené schéma popisuje přímou návaznost atraktivit na Výjimečnou světovou hodnotu statku světového dědictví (Outstanding Universal Value). Na příkladech atributů OUV jsou rozpracovány kritéria odůvodnění zápisu na Seznam světového dědictví a názorně zprostředkovávají návštěvníkovi pochopení hodnot statku UNESCO.

Vzhledem k povaze sériového statku a jeho rozdělení na venkovskou a městskou část se většina zařízení pro návštěvníky soustřeďuje především do města Žatec. Chmelařská krajina na Steknicku je svou povahou určena především pro cykloturismus a pěší turistiku. Doposud největším lákadlem je zámek Stekník.

NEVYVÁŽENÁ NABÍDKA TURISTICKÝCH ATRAKTIVIT VE VENKOVSKÉ A MĚSTSKÉ KOMPONENTĚ

ROZŠÍŘIT NABÍDKY NA STEKNÍKU (NOVÁ EXPOZICE NA ZÁMKU)

ZAPOJENÍ CHMELAŘŮ – PROHLÍDKY SÝPKY, ČESAČKY

MODERNÍ FORMY PREZENTACE - MOBILNÍ APLIKACE – AUDIO, VIZUALIZACE

Přírodovědné centrum Žatec

Digitárium

Digitárium je určeno zejména pro výuku přírodních a technických věd za pomoci unikátních projekcí ve formátu 2D a 3D formou populárně vzdělávacích pořadů, pohádek a výkladu našeho lektora a průvodce. Kapacita je 20 míst k sezení.

Věda na kouli

Věda na kouli je určena zejména pro výuku ekologie, životního prostředí, zeměpisu a geologie za pomoci unikátní technologie ve formátu 4D formou populárně vzdělávacích pořadů, pohádek a výkladu našeho lektora a průvodce. Kapacita je 20 míst k sezení. Kromě populárních pořadů pro širokou veřejnost se zde pořádají také otevřené dílny na různá témata: Umělá inteligence a základy programování v Pythonu, Umělá inteligence a neuronové sítě, Robotika pro rodiny s dětmi, Vývoj astronomických dalekohledů, **Žatecká chmelařská oblast**.

Jedová chýše U Zlatého beránka

Dvoupatrové středověké sklepy s horovými scénami (9 místností)

Stálá expozice Retro Computer (U Zlatého beránka)

Přes 150 funkčních pc ze 70.-90. let

Válečné muzeum Libočany

<https://www.muzeum-libocany.cz/>

Městské divadlo Žatec

Divadlo, kromě pořádání kulturních a divadelních představení a promítání filmů koordinuje další městské kulturní akce Advent, Čarodějnice, Dočesná, Jazz festival, Open Air Opera. Dále provozuje Letní kino a organizuje každoroční šampionát mažorettek.

Sportoviště ve městě

STADION MLÁDÍ - běžecká dráha (250m) s umělým povrchem, fotbalové a volejbalové hřiště, lezecká stěna, www.komenacek.cz

KRYTÝ PLAVECKÝ BAZÉN ŽATEC - 6 drah, délka 25 m, šířka 12,5 m, www.plavanizatec.cz

KOUPALIŠTĚ A SAUNA ŽATEC - bazén se skluzavkou a tobogánem, plavecký bazén, dětské hřiště a brouzdaliště, sauna, www.tsmzatec.cz

SQUASH FITNESS ŽATEC - 2 plně klimatizované zděné kurty, fitness, masáže, solárium, www.squashfitness.wz.cz

TJ SEVER ŽATEC - tenisové a volejbalové kurty, www.vkseverzatec.com

TJ ŠROUBÁRNA ŽATEC - venkovní i kryté tenisové kurty, <http://www.nhzatec.cz>

BOWLING MOSKVA ŽATEC - 4 bowlingové dráhy, www.bowling.wgz.cz

GOLF BÍTOZEVES - 9 jamkové hřiště, www.golfbitozeves.cz

GOLF KRÁSNÝ DVŮR - 6 jamkové hřiště, www.golfkd.euweb.cz

GOLFPARK PODBOŘÁNKY - 9 jamkové hřiště, www.golfpark.cz

CIHELNA SPORT RELAX CLUB - sportovní simulátor, laserová střelnice, vířivka a sauna, www.cihelnaclub.cz

PAINTBALL - military paintball, jízda obrněným vozidlem, Vilémov, www.hranavalku.cz

RMP FREESPORT

Půjčovna je otevřená v pondělí až pátek od 16 do 20 hodin, v sobotu a neděli od 10 do 20 hodin. Cena za půjčení je 75 Kč za hodinu. Vedle loděk si mohou zájemci půjčovat i kanoe, padlleboardy, skákací boty a další sportovní vybavení.

Žatecké dvorky

Žatecké dvorky jsou společenskou akcí, organizovanou místními spolky a městskými organizacemi, která přináší kulturní program do odlehlejších míst městského centra. Návštěvníci se orientují podle mapky, kterou dostanou na své první zastávce. Na každém dvorku na ně pak čekají představení, výstavy, dílničky, občerstvení a mnoho dalšího,

Akce se pořádá u příležitosti Dnů evropského dědictví, **v roce 2022 proběhne 17. 9.**

2.3.1 TURISTIKA

Turistické trasy v rámci Žatce a krajiny žateckého chmele

Územím prochází trasa s názvem **Mariánské stezky**, která propojuje pět mariánských poutních míst v Ústeckém kraji; zámeckou kapli Navštívení Panny Marie, kostel Nanebevzetí Panny Marie v Mostě, kostel Nanebevzetí Panny Marie v Postoloprtech, chrám Nanebevzetí Panny Marie v Žatci a kostel sv. Martina a Navštívení Panny Marie v Liběšicích. Síť stezek navazuje na poutní tradici do Stekníku, která se datuje do druhé poloviny 18. století. Ze Žatce vede tato trasa přes Bezděkov, Trnovany na Stekník.

Chmelová stezka na Stekníku s názvem Cestou chmele

Další dvě trasy se nachází přímo na Stekníku Chmelová stezka umožňuje návštěvníkovi této komponenty zajímavou procházku s možností pochopit celý proces růstu chmele. V roce 2019 byla stezka vybudována v odborné spolupráci mezi Chmelařským institutem s.r.o. a zámek Stekník. Cílem pěších okruhů je přiblížit chmel a jeho historii. Celá stezka má detailní webovou prezentaci (<https://cestouchmele.chizatec.cz/>) v českém, anglickém a německém jazyce, kde jsou anotace i podrobné texty při každé zastávce. Autoři stezky připravili informace ve dvou tematických liniích.

Chmelová stezka, nabízí následující zastavení: 1. Jiné klima, jiný chmel, 2. Jak chmel šplhá, 3. Sexuální život chmele, 4. U chmelu doma – lužní krajina Ohře, 5. Chmelnice v krajině, 6. Chmel jako chemická továrna, 7. Spolu a chutně: soužití chmele a lidí, 8. Chmel a pivo, nerozluční spojenci.

Historická stezka, obsahuje tyto okruhy informací: 1. Historie obce Stekník, 2. Osobnosti spjaté se Stekníkem, 3. Historie zámku, 4. Poutní místo Stekník, 5. Československé opevnění.

EXISTENCE ZNAČENÝCH TURISTICKÝCH TRAS, KTERÉ PREZENTUJÍ HODNOTY CHMELAŘSKÉ KRAJINY (SILNÁ STRÁNKA)

NASTAVIT SPOLUPRÁCI S KLUBEM ČESKÝCH TURISTŮ ŽATEC – KOORDINACE NA PŘÍPRAVĚ NOVÉ TRASY

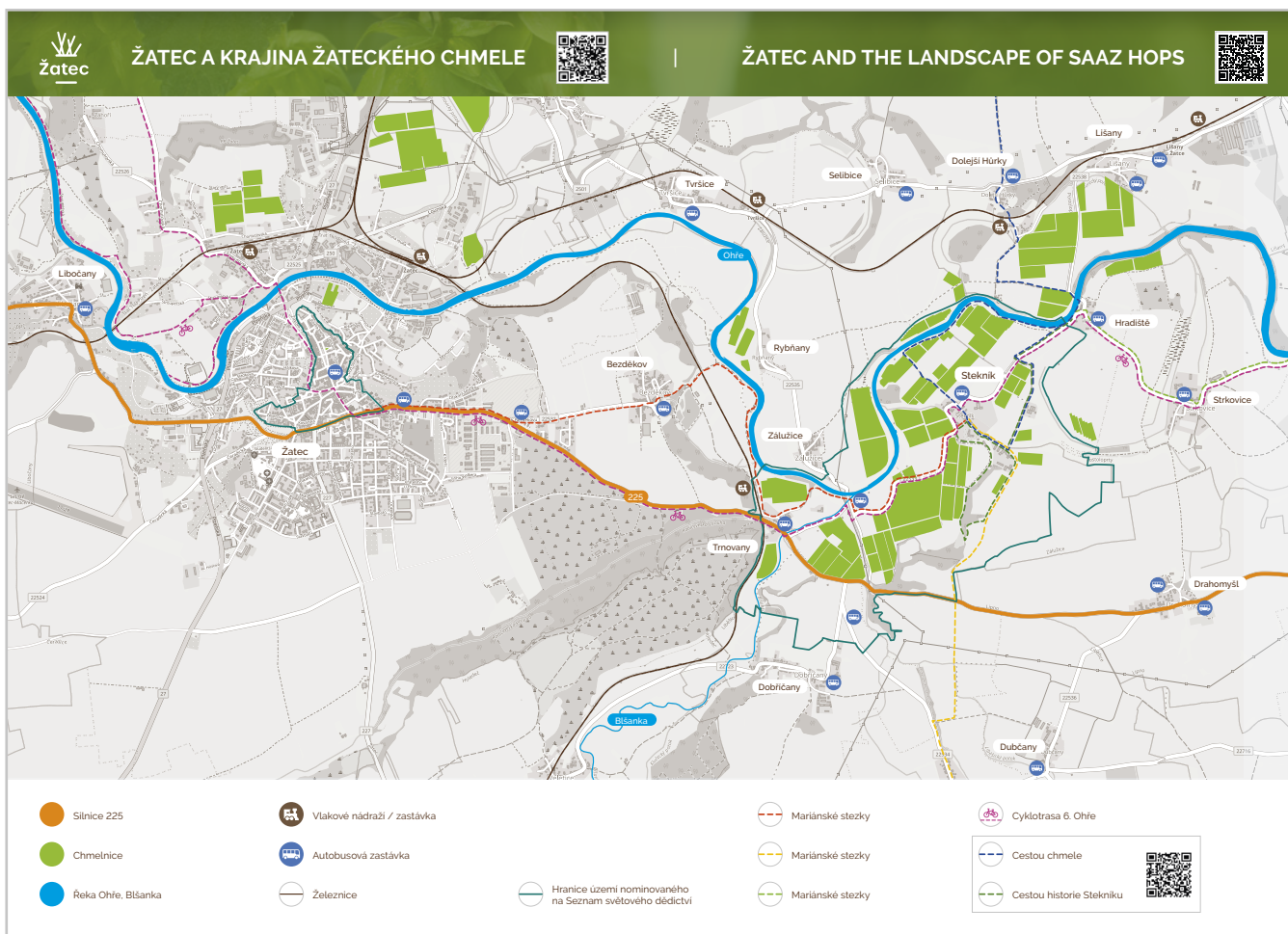
D.2.6.2 – C,D – PĚŠÍ PROPOJENÍ KOMPONENT

Trasa: Žatec – Bezděkov – Trnovany – Stekník – Drahomyšl

Trasa: Žatec – Tvršice – Stekník (odbočka na Staňkovice)

NOVÉ OPATŘENÍ PRO ROK 2022 – TVORBA TURISTICKÉ MAPY ŽATEC A BLÍZKÉ OKOLÍ – TIŠTĚNÁ TRHACÍ MAPA – zrealizováno v průběhu letní sezóny

Trhací mapa Žatce a krajiny žateckého chmele.



Cyklotrasy

Územím prochází **4. etapa Cyklostezky Ohře (Kadaň – Žatec – Louny)** v délce 59 km. <https://www.cykloohre.cz/>, část této Chmelovelo stezky propojuje Žatec a Stekník přes Trnovany podél řeky Ohře a mezi chmelnicemi.

Další cyklotrasa **Žatec – Thum, úsek č. 6** vede z žateckého náměstí Svobody přes Stekník, Skupice až do Března u Postolopr. Osmnáctikilometrový úsek je ale důležitý zejména proto, že vyplnil mezeru ve značení a napojuje Žatec s cyklotrasou č. 3034. Žatec tak získal cyklistické propojení se svým partnerským městem Thum v Sasku.

D.2.6.2 - A CYKLISTICKÉ PROPOJENÍ
- aktualizace a rozšíření cyklistického generelu
- doplnění služeb pro cyklisty



Vrch Raná



Tvrz Divice

Naučná stezka
okolím Lubence

Vrch Oblík

Zřícenina hradu
Křečov

Židovský hřbiov

Kotěrova dělnická
kolonieZřícenina hradu
PetrohradZámecký park
Krásný DvůrNedostavěný chrám
v Panenském TýnciNaučná stezka
Geologické
zajímavostiKostel sv. Kateřiny -
unikátní dřevěná
zvonice

Zámek Peruc



Rozhledna Rubín

Archeologický
skanzen Březno
u PostoloprťZámek
Pátek u PeruciSchillerova
rozhledna

Linie opevnění

Rozhledna
StradonkaKounovské
kamenné řadyKostel sv. Jakuba
VětšíhoAugustiniánský
klášterNechranická
přehrada

Přírodní park Džbán

Zdroj:
Spolek A dál?Zřícenina
Pravda

Siřem

DOSTATEK KULTURNÍCH ZAŘÍZENÍ A CÍLŮ V BLÍZKÉM OKOLÍ
GENERUJE PŘÍLEŽITOSTI PRO DLOUHODOBĚJŠÍ POBYT
(SILNÁ STRÁNKA, PŘÍLEŽITOSTI)

TVORBA TÉMATICKÉHO NÁVŠTĚVNICKÉHO BALÍČKU
PRO VÍCEDENNÍ POBYT

PROPAGACE TURISTICKÝCH CÍLŮ A KULTURNÍCH A SPORTOVNÍCH
AKTIVIT V SOUVISLOSTI S ŽATCEM A KRAJINOU ŽATECKÉHO CHMELE

Chmelfest

Chmelfest je jarní veselice, která je spojena se zahájením jarních prací ve chmelnici. Každoročně jej pořádá spolek Chmelobrana Žatec, Žatecký pivovar spol. s r.o. a místní spolky za podpory města Žatec a regionálních chmelařských firem. V průběhu této akce, která obsahuje i prvky tematické recese, se žehná nadcházející úrodě chmele a symbolicky se naráží obří sud s Májovým ležákem u chmelničky na žateckém náměstí Svobody.

Chmelařský den na Stekníku

Nejvýznamnější každoročně pořádanou odbornou akcí je Chmelařský den. Chmelařský den na Stekníku a na jeho chmelnicích je tradičně (od 50. let 20. století) pořádán na konci první dekády měsíce srpna. Odborná část zahrnuje informace o stavu vegetace a odhadech sklizně jak v České republice, tak zahraničí. Velmi důležitou částí dne je prohlídka porostů jednotlivých odrůd s popisem pracovních operací a termínů, ve kterých proběhly s důrazem na ochranu proti škůdcům a chorobám. Tohoto odborného setkání se účastní pěstitelé chmele z celé České republiky, náměstci a ředitelé odborů z Ministerstva zemědělství, zástupci ÚKZÚZ nebo třeba vyslanci ostatních profesních zemědělských svazů a komor. Přítomna jsou tištěná, rozhlasová a televizní média, prezentují se firmy s mechanizací a subjekty poskytující služby, poradenství pro obor chmelařství.

Sv. Vavřinec

Ke kulturnímu fenoménu českého chmelařství je nutné zařadit oslavy svátku patrona chmele svatého Vavřínce. Podle dostupných informací neslaví tento svátek žádná jiná chmelařská země. Dne 10. srpna, na který svátek sv. Vavřínce připadá, se čeští pěstitelé scházejí k neformální diskusi před sklizní chmele. Tento den je zakázáno vstupovat do chmelnic, protože zde sv. Vavřinec přihazuje chmel a nesmí být rušen, aby úroda byla dobrá. Tradičně se v tento den setkávali chmelaři v rámci jedné vesnice. V posledních 20 letech se tento svátek stal setkáním chmelařů v rámci chmelařské oblasti. Každý rok se v pořádání této chmelařské slavnosti střídá hostitel (pěstitel chmele).

Slavnosti chmele a piva – Dočesná

Tvrdá práce ve chmelnici symbolicky pro hospodáře končí v září slavnostním dočesáním posledního štoky z chmelnice. Takovým oslavám se říká Dočesná, podle slova „dočesat“, „ukončit česání“ (dříve také: Hopfenerntefest, Hopfenpflücker nebo Hopfenkranzfest). V Žatci má tato oslava písemně i obrazově prokázanou historii více než 180 let, od r. 1833. Na rozdíl od mnichovského Oktoberfestu, spojeného zejména s konzumací piva, je při Dočesné kladen důraz především na chmel jako takový a poslední chmel z chmelnic je součástí aktivit celé slavnosti a výzdoby města. Součástí slavností jsou logicky také prezentace druhů piva a regionálních produktů. Nositeli chmelařských tradic na Žatecku jsou především místní spolky, kulturní instituce a obce. K tradicím slavnosti patří soutěž v česání chmele, tanec s korbelem na hlavě a také volba Chmelové královny nebo Chmelového krále. Součástí chmelařských oslav byly vždy recese, zábava a dobré pivo z místního žateckého chmele. Tradice Dočesných jsou na farmách a v obcích bez přerušení dodržovány dodnes. Ani krize a opatření vyvolaná světovou pandemií nemoci COVID-19 nepřerušila hlavní chmelařskou událost v letech 2020 a 2021. Na základě výzvy města Žatec vznikla iniciativa nazvaná „Dočesná jinak“. Město podpořilo finanční částkou místní veřejnost a místní organizátory kulturních akcí, kteří zajistili menší oslavující kulturní a tradiční akce v průběhu několika dní. Podařilo se tak udržet tradici oslav v novém, skromnějším, ale zdravotně bezpečnějším pojetí.

Regionální výrobky posilující značku města a jeho chmelařského dědictví

Ve městě se tradičně objevují netradiční regionální výrobky odkazující na chmel a chmelařské dědictví města. Tento trend je veřejností velmi kladně přijímán a podporován.

V současnosti jsou v nabídce následující produkty:

Chmelová zmrzlina – kavárna MLSNÁ KOZA

Chmelinky – chmelové pralinky

Chmelová minerálka – ve spolupráci s Chodovarem

Chmelová sůl do koupele

Chmelové oplatky

V Žatci dále působí několik minipivovarů:

PioneerBeer

Pokusný minipivovar ve Chmelařském institutu

minipivovar U Orloje

minipivovar v Žateckém pivovaru

REGIONÁLNÍ PRODUKTY (SILNÁ STRÁNKA)

PODPORA VZNIKU DALŠÍCH REGIONÁLNÍCH PRODUKTŮ,
JEJICH PREZENTACE A PROPAGACE NA INFOCENTRECH MĚSTA

Automobilová doprava

Nejdůležitějším silničním spojením města s okolím je silnice I/27, spojující sever a západ Čech. Po dokončení dálnice D7 a D6 bude mít město přímé spojení s Prahou a územím Německa. Městem prochází několik silnic II. a III. tříd. Z nich je nejvýznamnější silnice II/225 propojující město Kadaň a Louny, ostatní silnice mají již význam jen pro místní obsluhu přilehlých obcí a napojení na nadřazenou silniční síť.

Dopravní dostupnost městské památkové rezervace, tedy centra města, je poměrně složitější. Vzhledem k zachovalým historickým hradbám je do městské památkové zóny omezený vjezd i vstup. Motorová vozidla se do městské památkové rezervace dostanou pouze skrze Kruhové náměstí, tedy z jižní části, které se nachází mimo hlavní dopravní tahy.

Místo	Vzdálenost km	Časový interval
Praha	83	1,20 h
Plzeň	80	1,20 h
Karlovy Vary	69	1,06 h
Ústí nad Labem	67	1 h
Teplice	50	52 min
Klášteřec nad Ohří	32	38 min
Kadaň	24	29 min
Most	24	27 min
Chomutov	23	22 min
Louny	22	22 min
Podbořany	16	17 min

Spojení ze Žatce na Stekník po silnici 1. třídy č. 225, 6 km od Žatce směr Louny, 8 km od Postoloprts směr Žatec, 12 z Loun směr Žatec.

Parkování

Žatec a krajina žateckého chmel zatím nemá koncepčně řešeno zázemí pro vyšší počet návštěvníků.

Parkování vozidel je rovněž společným tématem pro obě komponenty.

V rámci historického jádra města Žatec je k dispozici přes 500 parkovacích míst. V centru MPR Žatec je k dispozici parkoviště č. 3, náměstí Svobody, placené v době od pondělí do pátku od 07:00 hod. do 16:00 hod. Možnost parkování na náměstí Prokopa Velkého, v Miléniové ulici či ulici Jaroslava Vrchlického (u stadionu Mláďí) – celkem cca 50 parkovacích míst a 7 míst vyhrazených pro autobusy.

V roce 2022 je plánována výstavba 99 parkovacích míst v ulicích Pekárenská a Stavbařů. Jedná se o zlegalizování stávajícího nevhodného parkování. Dále byla vybudována parkovací místa v ulici Nákladní. Na sídlišti jih je odhadovaná potřeba 550, má být řešena výstavbou halových garáží v ul. Pekárenská a ul. Stavbařů. Dále jsou navržena parkoviště rekreační plochy Loučky a sportovní stadion VTJ Dukla Žatec. Pro zajištění dalších parkovacích míst (a zklidnění dopravy) je uvažováno provést zjednosměrnění některých ulic. Pro zjištění faktického stavu využívání parkovacích míst ve městě nebyl proveden organizovaný průzkum.

Územní plán Žatec z roku 2021 navrhuje tyto stavby pro zajištění parkování území:

- DV 1: výstavba terminálu integrovaného dopravního systému S40
- DP 1 - DP 4: výstavba parkovišť pro obsluhu zástavby S42-S45
- DG 1, DG 2: výstavba halových garáží S46, S47
- DG 3: výstavba řadových garáží S48

Parkování pro venkovskou část statku UNESCO se předpokládá vybudování nového parkoviště pro návštěvníky na návsi v Trnovanech a ve Stekníku v blízkosti zámku a v návaznosti na nově uvažované návštěvnické centrum. K vybudování parkoviště bude nutno navrhnout novou příjezdovou cestu. Zároveň se počítá s omezením parkování na návsi ve vesnici Stekník.

ABSENCE DOSTATEČNÝCH PARKOVACÍCH KAPACIT NA STEKNÍKU
(SLABÁ STRÁNKA)

PLÁNOVANÁ VÝSTAVBA PARKOVIŠŤ VE MĚSTĚ (PŘÍLEŽITOSTI)

Autobusová doprava

Autobusová doprava je Na Žatecku je provozována linkovou dopravou dopravcem Autobusy Karlovy Vary, a. s. a BusLine a. s. Žatec je obsluhován následujícími autobusovými linkami:

- Autobusová linka 703 Třebívlice, nám. – Bitozeves, Triangle-východ
- Autobusová linka 718 **Louny**, aut. nádr. – Žatec, aut. nádr.
- Autobusová linka 731 Žatec, Stavbařů – Velemyšleves, Triangle-západ
- Autobusová linka 732 Žatec, aut. nádr. – **Chomutov**, žel. st.
- Autobusová linka 733 Žatec, aut. nádr. – **Most**, nádraží
- Autobusová linka 734 Žatec, aut. nádr. – **Louny**, aut. nádr.
- Autobusová linka 735 Žatec, aut. nádr. – Výškov, Počerady, Elna
- Autobusová linka 738 Žatec, aut. nádr. – **Postoloprty**
- Autobusová linka 739 Žatec, žel. st. – **Louny**, aut. nádr.
- Autobusová linka 741 Žatec, aut. nádr. – Pnětluky
- Autobusová linka 742 Žatec, žel.st. – Měcholupy, Velká Černoc
- Autobusová linka 743 Žatec, aut. nádr. – **Podbořany**, aut. nádr.
- Autobusová linka 744 Žatec, žel.st. – Blatno
- Autobusová linka 745 Žatec, žel.st. – Lubenec, Ležky
- Autobusová linka 750 **Podbořany**, aut. nádr. – Žatec, žel. st.
- Autobusová linka 751 Žatec, žel.st. – Kadaňský Rohozec
- Autobusová linka 752 Žatec, aut. nádr. – Nové Sedlo, Břežany
- Autobusová linka 753 Žatec, žel.st. – Prunéřov, EPRU II
- Autobusová linka 755 Žatec aut. nádr. Velemyšleves Triangle – západ

Autobusové spojení Praha – Žatec a zpět

V současnosti (stav k 25.3.2022) je spojení s hlavní městem zajišťováno celkem 6 dopravci, kteří zajišťují pokrytí spojení v rozmezí 03:15 – 22:30 celkem 24 přímými spoji ve směru Praha -Žatec a 19 spoji ve směru Žatec – Praha, je všední dny a 9 spoji v sobotu a neděli.

Doprava pro turisty z hlavního města je více než dostatečná. Více využít při propagaci !!!

Železniční doprava

Žatec je obsluhován následujícími vlakovými linkami:

Železniční linka U13 Most – Žatec západ

Jedná se o regionální dopravní spojení Mostu a Žatce přes Postoloprty. Tato linka vzhledem k nevhodnému směřování železniční trati ve směru Most – Žatec (vzdálenost po železnici 2 x větší než po silnici) je využívána pro spojení Most - Žatec minimálně a nemůže konkurovat IAD. Probíhající přeprava je tak spíše nácestná Žatec – Postoloprty, Postoloprty – Most.

Tato linka je hodnocena DÚK jako nahraditelná autobusovou dopravou a v budoucnu DÚK provede vyhodnocení této možnosti.

Železniční linka U14 Jirkov – Deštnice (– Lužná u Rakovníka)

Jedná se o meziregionální dopravní spojení s výbornými možnostmi přestupu v Chomutově na rychlíky do Ústí nad Labem a Chebu. Jedná se o rychlé spojení regionu Chomutovska a Žatecka s Rakovnickem a Kladenskem. Lze využít další dobré přestupní návaznosti směr Kladno a Praha pro přepravu mezi Ústeckým a Středočeským krajem.

Železniční linka R25 Most – Žatec – Podbořany – Plzeň

Jedná se o linku spojující západní části kraje (Mostecko, Žatecko, Podbořansko) s Plzní a dalšími linkami navazujícími v uzlu Plzeň. Svým charakterem se jedná o linku celostátní dálkové dopravy spojující západní části kraje (Mostecko, Žatecko, Podbořansko) s Plzní a dalšími linkami navazujícími v uzlu Plzeň.

V období od 12/2026 uvažuje DÚK se zavedením „trhacího“ konceptu linky, kdy v úseku Plzeň – Žatec spoje linky jezdí zdvojené. V žst. Žatec dochází k odpojení jednotek, které následně pokračují do Mostu trasou přes Chomutov a Postoloprty.

PROPOJENÍ VENKOVSKÉ A MĚSTSKÉ KOMPONENTY
V SOUČASNOSTI SPOJE ŽATEC – TRNOVANY
VLAK ŽATEC/MOST – ZASTÁVKA LIŠANY U ŽATCE

CÍLENÁ PROPAGACE KRÁTKODOBÝCH AKCÍ PROSTŘEDNICTVÍM
PARTNERSKÝCH INFOCENTER Z DOJEZDOVĚ BLÍZKÝCH CÍLŮ (MOST, LOUNY,
CHOMUTOV,...) CÍLENÉ OSLOVENÍ POTENCIÁLNÍCH NÁVŠTĚVNÍKŮ.

VE SPOLUPRÁCI S ÚSTECKÝM KRAJEM DOPLNIT NABÍDKU TURISTICKÝCH
VLAKŮ V ŽATECKÉM REGIONU – POTENCIÁL U TRASY LUŽNÁ
U RAKOVNÍKA – JIRKOV (přes Žatec a Trnovany)

V současnosti se přímo v Žatci nachází 11 poskytovatelů hromadných ubytování s celkovou kapacitou 338 lůžek. Nejvýznamnějšími ubytovateli jsou hotely Zlatý lev, Hotel Černý orel, Hotel U Hada a hotel Zlatý anděl, které splňují očekávaný komfort ubytovaných. Další ubytovatelé mají menší kapacity.

V případě úspěchu nominace se předpokládá zvýšený zájem o ubytování především v hlavní turistické sezóně. Z tohoto důvodu se zdá kapacita nedostačující a je nutné podporovat - s ohledem na řadu nevyužitých objektů - vznik dalších zařízení tohoto typu jak v území statku, tak blízkém okolí. Z hlediska kapacit je vhodné pamatovat i na místa pro stany a karavany. Karavaning je i vlivem epidemie COVID-19 na vzestupu. Plně vybavených míst pro tento způsob ubytování je však málo a v oblasti jim dosud nebyla věnována větší pozornost

Ubytování přímo v Žatci

Hotel U Hada	37 lůžek	http://www.zatec-hotel.cz/cs/uvod
Hotel Zlatý Lev	54 lůžek	http://www.zlaty-lev.cz
Hotel Zlatý Anděl	50 lůžek	https://www.hotelandelzatec.cz/
Hotelu Černý Orel	75 lůžek	https://hotelzatec.cz/
Hotel Kapitán	16 lůžek	https://www.hotel-kapitan.cz/
Penzion Na Kruháku	10 lůžek	http://www.ubytovani-zatec.wz.cz/
Penzion Černý rytíř	20 lůžek	https://www.ubytovanizatec.cz/
Penzion Kára	22 lůžek	https://www.penzion-kara.eu/
Penzion U Parku	20 lůžek	https://penzionuparku.com/
Penzion Aranka	20 lůžek	https://www.aranka.cz/
Penzion U divadla	14 lůžek	http://penzionudivadlaseznam.webmium.com/
Ubytovna TJ Sever Žatec	65 lůžek	https://www.infozatec.cz/ubytovani/

(Zdroj: web TIC)

Ubytování Stekník

Stekník a jeho krajina v současné době nedisponuje ubytovací kapacitou. Management Plan v návrhové části obsahuje řadu opatření, která by pro ni v budoucnu postupně měla zajistit podmínky. Tato zařízení by měla být dostupná především v rámci turistických tras spojující obě komponenty.

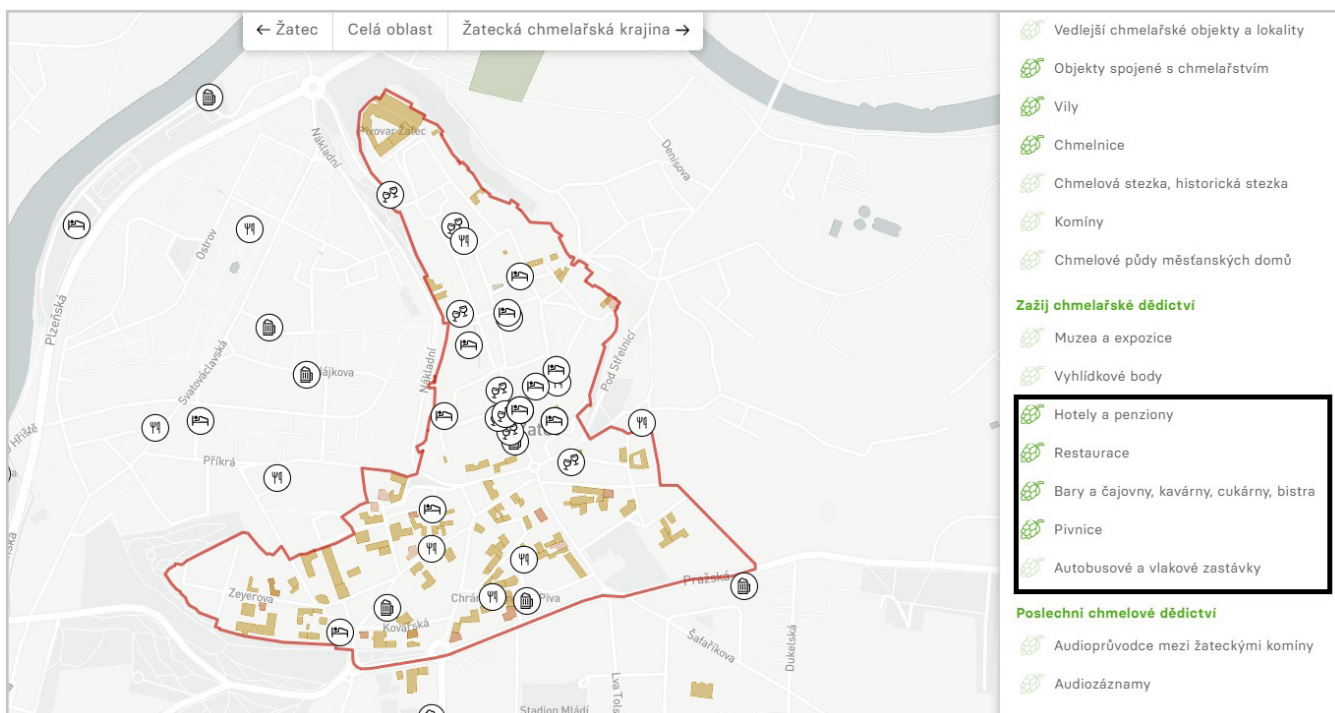
Ubytování v širším okolí (zdroj [Booking.com](https://www.booking.com))

Název	web	vzdálenost od Žatce
Penzion Kurtovka (kapacita 14 lůžek)	https://www.kurtovka.cz/	Staňkovice, 3 km
Golf hotel Bitozeves (kapacita 27 lůžek)	https://golfbitozeves.cz/hotel/	Bitozeves, 10 km
Hotel a motorest V Údolí Zlatého potoka (kapacita 33 lůžek)	https://www.hotelblsany.cz/	Blšany, 15 km

Wellness hotel Národní dům	https://www.narodni-dum.cz/	Podbořany, 16 km
Rybářská bašta Vikletice (apartmány, chatky)	https://www.rybarskabasta.com/	Vikletice/Nechranická přehrada, 20 km
Holiday Centrum (kapacita 12 lůžek)	https://www.holidaycentrum.cz/cs/	Vikletice/Nechranická přehrada, 20 km

NEDOSTATEČNÁ KAPACITA

Stravování



Interaktivní mapa Žatec a krajiny žateckého chmele (finalizovaná v listopadu 2022) obsahuje přehled všech funkčních ubytovacích i stravovacích zařízení s odkazy na webové stránky daných provozovatelů.

Stekník a jeho krajina v současné době nedisponuje restaurační kapacitou. V minulosti byl hostinec přímo ve vsi Stekník, tak také v Trnovanech, dnes NENÍ žádný funkční.

Nejbližší restaurace se nacházejí v Tuchořicích, Hospůdka u Jožana a Lišanech, Restaurace U Hřiště a v Liběšicích Obecní dům – Liběšická hospůdka. Restaurace Golf Bitozeves, penzion a restaurace Kurtovka ve Staňkovicích. Další restaurační zařízení jsou v okolních městech Postoloprty, Louny nebo v Žatci.

NEDOSTATEČNÁ KAPACITA PŘÍMO VE VENKOVSKÉ ČÁSTI STEKNÍK/
TRNOVANY (SLABÁ STRÁNKA)/PŘÍLEŽITOST

NÁVRHY NA SPOLUPRÁCI S HOTELY A RESTAURACEMI PŘI PROPAGACI
STATKU – MINIMÁLNĚ LETÁKY, JEJICH PROPAGACE NA WEBU NOMINACE
A INFOCENTRECH, PŘÍPRAVA MAPY

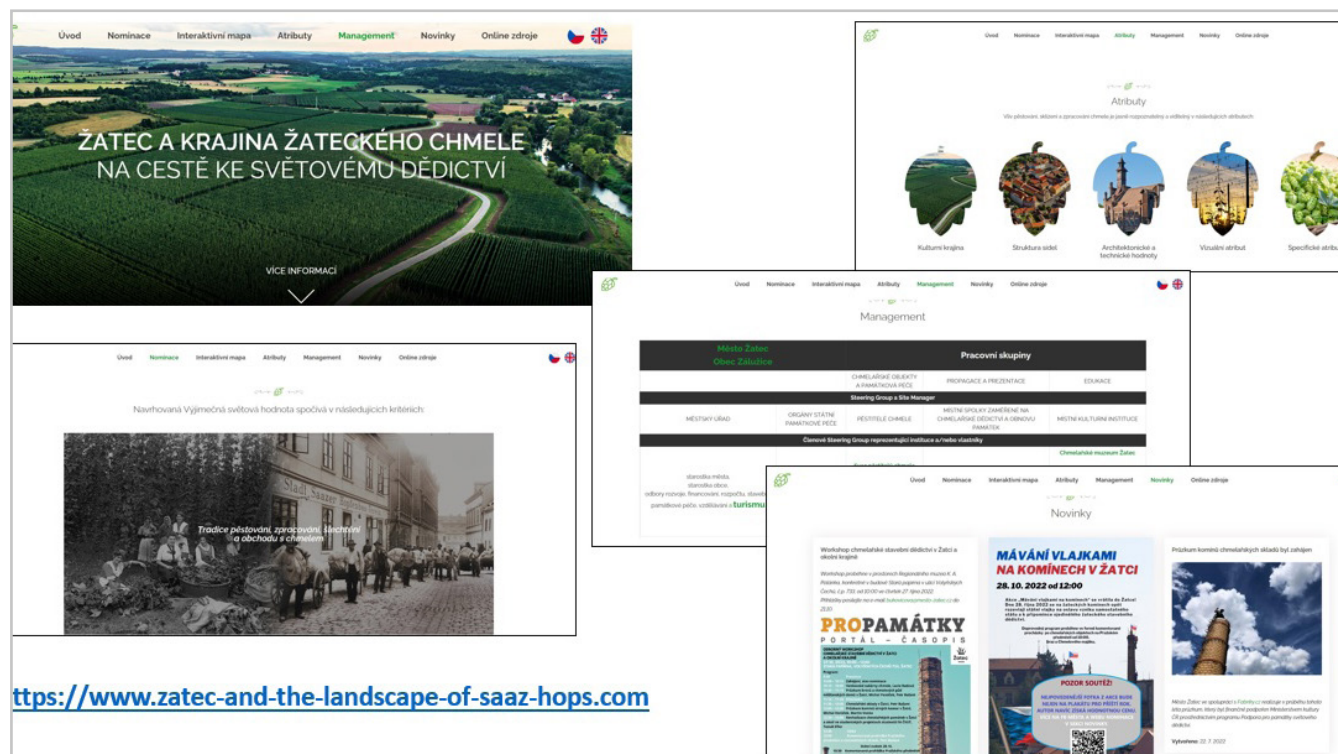
DALŠÍ FORMY UBYTOVÁNÍ – KARAVANY, KEMPY....



Web

Pro nominaci byl vytvořen samostatný česko-anglický web funkční na stránkách <https://www.zatec-and-the-landscape-of-saaz-hops.com/>. V roce 2022 je plánována jeho aktualizace a rozšíření. Pro odkaz na web byl vytvořen QR kód, který lze využít na tištěných materiálech a formou samolepky na tabuli u Kruhového náměstí.

V souladu s Memorandem o spolupráci se na propagaci nominace podílejí partneři, odkazy na web a informace o nominaci mají na svých stránkách CHMELARSTVÍ – družstvo Žatec, Chmelařský institut, Svaz pěstitelů chmele ČR, kromě infocenter města pak také zámek Stekník.



<https://www.zatec-and-the-landscape-of-saaz-hops.com>

FUNKČNÍ WEBOVÉ STRÁNKY STATKU – SILNÁ STR.

V PŘÍPADĚ ZÁPISU NA SEZNAM SD AKTUALIZOVAT WEB/PRAČ. SK.

PROPAGACE NA VŠECH PARTNERSKÝCH WEBECH DLE MEMORANDA O SPOLUPRÁCI

Mapová aplikace pro Žatec a krajinu žateckého chmele

V roce 2021 byla vytvořena tematická mapa a interaktivní webová prezentace nominovaného území „Žatec a krajina žateckého chmele“ (FA ČVUT). Mapa graficky zobrazuje vymezení celkového zájmového území městské komponenty města Žatec a venkovské komponenty žatecké chmelařské krajiny v okolí Zálužic, Stekníku a Trnovan včetně navržené společné nárazníkové zóny.

Součástí mapy je grafické zakreslení navržené komponenty 01, tedy území v okolí Stekníku, vymezení památkové zóny Stekník a komponenty 02, tedy památkové rezervace a zóny města Žatec, grafické vyznačení vybraných hlavních i podružných památkově chráněných a dalších důležitých objektů a areálů, přírodních a krajinných prvků a významných lokalit, turistických cílů, tras, dopravních uzlů, koridorů atp. Mapa bude doprovázena grafickou legendou a souborem fotografií vybraných objektů, souborů i panoramatických záběrů chmelařské krajiny, umístěných po obvodu mapy včetně stručných popisků.



Mapa je součástí webové prezentace statku a je modifikována také do anglické mutace. Pro rok 2022 je plánována její aktualizace:

- 1. Aktualizace vrstev hmotných atributů Výjimečné světové hodnoty nominovaného statku (nově budou kategorizovány chmelařské objekty na - sušárny venkovského a městského charakteru, sklady chmele, vily chmelařských podnikatelů, sekundární prvky spojené s rozvojem chmelařství)**
- 2. Na základě výstupů vědeckých projektů bude dále vytvořena vrstva komínů chmelařských skladů a vrstva prokázaných chmelařských půd měšťanských domů.**
- 3. Vrstva objektů, které dokládají socioekonomický dopad prodeje chmele na statek (synagoga, divadlo, banky, školy)**
- 4. Vrstva ikonických pohledů doporučí návštěvníkům místa důležitá k pochopení dopadů pěstování a zpracování chmele na krajinu i město.**
- 5. Vrstva administrativní příslušnosti dle územního plánování napomůže lepšímu pochopení hranic statku a nárazníku a orientaci při výkonu státní památkové péče.**
- 6. Pro turistické využití mapy je dále plánována vrstva, která návštěvníkovi zprostředkuje informace o všech paměťových a turistických organizacích v rámci statku (muzea, otevřené expozice, informační centra).**
- 7. Pro podporu turismu bude zpracována vrstva restauračních a ubytovacích zařízení.**
- 8. Vrstva audio záznamů k význačným objektům v rámci nominovaného statku. Audio vrstva, která formou 5 – 10 minutových rozhovorů/hlasových záznamů netradičně představí nejvýznamnější objekty v Žatci a na Stekníku, bude nadstavbovým doplňkem, který zvýší turistickou atraktivitu. Příkladem byla úspěšná Audiomapa města Brna - <https://www.gotobrna.cz/poznejte-brno/poslouchejte-brno/> V případě statku Žatec a krajina žateckého chmele budou objekty vybírány s ohledem na představení**

procesu pěstování (Účelové hospodářství Stekník, česací linky, chmelnice) a procesu zpracování (sušárna Hasmann Mína, moderní velkokapacitní sklad v Žatci, Certifiakční úřad, Výzkumný Chmelářský institut apod.)

AKTUALIZACE MAPOVÉ APLIKACE NOMINOVANÉHO STATKU –
PROBÍHAJÍCÍ PROJEKT 2022

D.2.5.6 WEBOVÉ APLIKACE A JEJICH AKTUALIZACE

Letáky o nominaci



V roce 2021 byly pro účely propagace nominace během procesu hodnocení vytvořeny české a anglické letáky se základním představením statku, jeho hranic, hodnot a významných turistických cílů včetně odkazu na web nominace. Základní koncept je zatím dostačující, pro oslovení potenciálních návštěvníků v případě úspěchu zápisu je potřeba vytvořit nový informační leták v rozšířené nabídce jazykových mutací.

V PŘÍPADĚ ZÁPISU NA SEZNAM SD – VYTVOŘIT NOVÝ LETÁK, ČJ, AJ, NJ

Reprezentativní kniha Žatec a krajina žateckého chmele na cestě ke Světovému dědictví

Celkový náklad 1000 ks, prodejní cena 297,-Kč



Reprezentativní kniha v anglické verzi

Předpokládaný náklad 700 ks za spoluúčasti CHMELÁŘSTVÍ – družstva Žatec (požadavek 200 ks)/ město 500.

Panelová česko-anglická výstava o nominaci

10 roll-upových panelů (1 m x 2 m) – česko-anglický text, základní informace o nominaci a hodnotách statku. Panely lze prezentovat i samostatně či částečně. CHCHP již vytvořil kopie panelů a začlenil do stálé expozice v Chrámu. Výstava bude putovat dle harmonogramu vytvořeného v prac. skupině propagace – pro rok 2022 již naplněna kapacita do konce léta.

KONTINUÁLNĚ PREZENTOVAT VÝSTAVU JAKO DOPROVODNOU PREZENATCI BĚHEM DALŠÍCH AKCÍ

Chmelová abeceda – 500 ks, vydalo město. Publikace jsou průběžně distribuovány na školních akcích. Chmelařské muzeum jedná o dotisku s Národním zemědělským muzeem.

Rubrika UNESCO v Žateckém zpravodaji

Od začátku roku 2021 vychází každý měsíc pravidelná rubrika v Žateckém zpravodaji, který je v celkovém nákladu 7 000 ks zdarma distribuován občanům. Články do rubriky zajišťuje O. Bukovičová ve spolupráci s T. Kasalem, předpokládá se také zapojení členů pracovní skupiny propagace.

UDRŽET KONTINUITU RUBRIKY, NÁVRH TÉMAT ČLÁNKŮ BUDE ŘEŠEN V PRAC. SK. PROPAGACE

NÁVRHY DALŠÍCH TÉMATICKÝCH PUBLIKACÍ

Logo

Od roku 2022 změnilo Centrum světového dědictví podmínky užívání oficiálního loga památky UNESCO. V případě zápisu bude užíváno logo UNESCO doplněné anglickým názvem statku. Viz níže:

Žatec and the Landscape of Saaz Hops

Na základě žádosti, může Sekretariát UNESCO vytvořit verzi emblému v národním jazyce; za tímto účelem je třeba zaslat e-mail Sekretariátu UNESCO s oficiálním překladem veškerého textu uvedeného v emblému (p. Barbaře Blanchard, oddělení kultury, komunikace, měst a akcí: b.blanchard@unesco.org). Emblém by měl být zobrazen v blízkosti celého a oficiálního názvu památky světového dědictví (**vedle, nad nebo pod**); v případě potřeby lze k oficiálnímu názvu památky přidat také rok zápisu. Volba písma, velikosti a barvy textu oficiálního názvu je libovolná a měla by být dána grafickým návrhem materiálu.



NÁVRH PÍSMO, UMÍSTĚNÍ A PODMÍNEK UŽITÍ LOGA

VYTVOŘIT VIZUÁLNÍ ZNAČKU NOMINOVANÉHO STATKU

NÁVRH PROPAGAČNÍCH PŘEDMĚTŮ 2022 - ODZNAKY

D.2.5.4 ZAVEDENÍ JEDNOTNÉ VIZUÁLNÍ A OBSAHOVÉ IDENTITY

Seznam akcí

V rámci pracovní skupiny propagace byl vytvořen roční harmonogram akcí souvisejících nebo doprovodných v rámci nominace. Harmonogram bude průběžně aktualizován.

TERMÍN	AKCE	ORGANIZACE	MOŽNOSTI PROPAGACE NOMINACE
ÚNOR			
3.2. – 3.4.	Vernisáž výstava v Reg. muzeu – Žatec a krajina žateckého chmele na cestě ke světovému dědictví	město Žatec + Reg. muzeum	přímá propagace
BŘEZEN			
18. – 20.3.	HOLIDAY WORLD	DADP, ÚK, TIC Žatec, CHCHP	letáky, kniha
DUBEN			
2.4.	zahájení turistické sezóny, nám. Prokopa Velkého, od 13:00	CHCHP, DADP, Chmelařské muzeum, Chmelobrana	propagace formou panelů a letáků
23.4.	Bezděkov, vernisáž výstavy Králové vzduchu „U-2 Incident“ a beseda s Gary Powersem, ukázka letecké akrobacie...	Letecké muzeum Korea-Merkur v Bezděkově	–
KVĚTEN			
7.5.	Chmelfest	Chmelobrana	možná ve spolupráci s íčkem – prodej knihy, letáky
????	konference Stop and Stay, Karlovy Vary	DADP	???
20.5.	Muzejní noc, 17:00 – 22:00	Reg. muzeum	možná ve spolupráci s íčkem – prodej knihy, letáky
20.5.	Mezi žateckými komíny – křest nové procházkové trasy, od 17:00	A dál?	propagace chmelařského dědictví
21.5.	150 let založení sboru dobrovolných hasičů v Žatci, nám. Prokopa Velkého, od 10:00	hasiči + město Žatec	–
28.5.	Komentovaná procházka po zaniklých mlýnech	Reg. muzeum	–
ČERVEN			
4.6.	Komentovaná procházka Steknicko – hranice nominovaného statku, 2. ročník	NPÚ ÚOP + město Žatec	přímá propagace
11. – 12.6.	Víkend otevřených zahrad	zámek Stekník	???

ČERVENEC			
5. – 6.7.	Kostýmované prohlídky pro děti	zámek Stekník	???
23.7.	Den Ohře, zahájení v Žatci	DADP	???
25. – 29.7. (27.7. ŽATEC/ STEKNÍK)	58. kongres Mezinárodního sdružení pěstitelů chmele	Svaz pěstitelů chmele, zámek Stekník, Chmelařské muzeum	propagace formou panelů a letáků a publikace?
SRPEN			
13.8.	Po stopách šlechtických rodů (šlechtické zábavy a slavnosti)	zámek Stekník	???
27.8.	Hradozámecká noc (večerní kostýmované prohlídky zámkem s dobovým tanečním a šermířským vystoupením)	zámek Stekník	???
ZÁŘÍ			
1. – 2.9.	Chmelařský institut DEGUSTACE		
3. – 4.9.	Dočesná		
10.9.????	Dočesná na Stekníku		účast města Žatec
10.9.	EHD – Dny evropského dědictví	zámek Stekník	????
17.9.	Žatecké dvorky	Reg. muzeum a další instituce	CHCHP – téma UNESCO a SD
28.9.	Svátek sv. Václava	zámek Stekník	???
ŘÍJEN			
1.10.	Den architektury 2022 Heimatstil	KRUH, z. s. a A dál? Jako lokální organizátor	vytvoří samostatnou mapu, informace o výsledku/ propagace může být zahrnuta v textu, event. rozdávání letáků k naší mapě.
27. – 28.10.	Workshop chmelařské objekty	město Žatec	možnosti konverzí chmelařských skladů a památková péče
28.10.	Mávání vlajkami na komínech chmelařských skladů	město, CHCHP, Komíny.cz	přednáška
LISTOPAD			
PROSINEC			
10.12.	Vánoce na zámku -prohlídky vánočně nazdobenými interiéry	zámek Stekník	???

Rešerše online videí o Žatci

Řazení: název videa/ vydavatel/ datum vydání/ počet zhlédnutí (do 17.9.22)/ odkaz.
Zpracoval Martin Beneš (17.9.2022)

Chmelnice Stekník	
ChChP	04.07.2022
619	https://fb.watch/fBlV8SGLhE/

Objevte Žatec	
TIC Žatec	24.06.2021
1 300	https://fb.watch/fBm9oOBbF4/

Radniční věž pro vás	
TIC Žatec	31.05.2021
1 300	https://fb.watch/fBmbtZEZzL/

Žatec, Chrám Chmele a Piva	
Poohří	05.10.2020
1 300	https://fb.watch/fBmj0C15yc/

Žatec trochu jinak...	
ChChP	18.06.2019
2 800	https://fb.watch/fBmp-bo5Kp/

Žatec - město, kde je pivo...	
ChChP	12.03.2019
4 500	https://fb.watch/fBms2zTSK1/

Žatec - město, kde to žije!	
TIC Žatec	12.06.2018
199 000	https://fb.watch/fBmu_0wDY1/

Královské město Žatec	
TIC Žatec	14.03.2019
3 100	https://fb.watch/fBmyooWZ1c/

Žatec 2016	
OK plus	4.03.2016
2 400	https://fb.watch/fBmAV_5lZx/

Promo města Žatec	
OK plus	04.02.2016
43 000	https://fb.watch/fBmCiMAVZG/

Dosah stávajících videí je (přes jejich skvělou kvalitu) vesměs zanedbatelný (do 5000 zhlédnutí), výjimku tvoří dvě videa: **Promo města Žatec** z roku 2016 (43 000 zhlédnutí) a **Žatec - město, kde to žije!** z roku 2018 (199 000 zhlédnutí). Doporučení – cíleně propagovat videa na webových stránkách a sociálních sítích.

PROPAGACE VIDEÍ NA
SOCIÁLNÍCH SÍTÍCH

Naváděcí systém na hlavních komunikacích do prostoru statku

Značení kulturních a turistických cílů na dálnicích a silnicích I. třídy. Na silnici I. třídy R27 směr od Mostu, před Velichovem jsou 2 tabule – 1 MPR Žatec a 1 Chmelařské muzeum.

Navedení na cíl Památková rezervace Žatec z dálnice D7 v roce 2022 již realizováno: Pro směr Chomutov, před MUK 60 Bitozeves: Pravý jízdní pás, staničení 57,570 km - 1 ks DZ IS 23, značka umístěna na příhradové stojce trojboké konstrukce.

Pro směr Praha, před MUK 66 Žiželice: Levý jízdní pás, staničení 68,050 km – 1 ks DZ IS 23, značka bude umístěna na příhradové stojce trojboké konstrukce.

V roce 2022 byl zahájen proces pro označení cíle Chrám Chmele a Piva na dálnici D6.

Pro místní komunikace v rámci statku bude potřeba zpracovat místní naváděcí systém, tam kde zatím není, viz opatření v Management Planu.

JIŽ EXISTUJÍCÍ SYSTÉM NAVÁDĚNÍ K TURISTICKÝM CÍLŮM
NA DÁLNICÍCH (SILNÁ STRÁNKA)

PRŮBĚŽNÁ KONTROLA STAVU TABULÍ NA DÁLNICÍCH A SILNICÍCH I. TŘÍDY

PRŮBĚŽNÁ KONTROLA STAVU TABULÍ NA DÁLNICÍCH A SILNICÍCH I. TŘÍDY

D.2.5.5 - A NAVÁDĚCÍ SYSTÉMY NA DÁLNICÍCH

D.2.5.5 - B NAVÁDĚCÍ SYSTÉM K TURISTICKÝM CÍLŮM
(ZÁMEK, SUŠÁRNY,...)



KLÍČOVÉ AKTUÁLNÍ TRENDY V CESTOVNÍM RUCHU

Cestovní ruch je dynamickým prostředím a chování turistů se v čase mění. Proto je důležité sledovat aktuální trendy, které pomohou lépe pochopit chování jednotlivých cílových skupin. Následující výčet aktuálních trendů byl vytvořen analýzou trendů zveřejněných odbornými organizacemi zaměřenými na problematiku cestovního ruchu nebo marketingu:

Automatizace a online komunikace – automatizace procesů a služeb je v cestovním ruchu trendem již delší dobu. Rezervační systémy spolu s online komunikací tvoří 71 % objemu komunikace směrem k zákazníkovi a dá se očekávat, že toto procento bude stále vyšší. Pandemie, a tudíž preference bezkontaktních služeb celkově nárůst automatizace pouze urychluje.

Personalizace zážitku, osobní rozměr – podle průzkumu Think with Google očekává zacílené kampaně 57 % turistů. Chtějí dostat informace a nabídky podle svých preferencí, zájmů, předchozího cestování (nebo využití jiných služeb). Výzkum cílových skupin a komunikace s nimi se tak stává stále větší nezbytností.

Zážitkové cestování, interaktivita – stále větší touha po autentických zážitcích. Přestává stačit koncept nalinkované dovolené v resortu. Cestovatelé hledají realitu destinace, místní komunitu, ubytovávají se v menších zařízeních.

Lokální destinace, menší a neobjevená místa – další změna způsobená pandemií. I kvůli nejistotě a nestabilitě situace se mnoho cestovatelů raději nebude pouštět daleko od domova. Zaměření na nejbližší trhy s dojezdovou vzdáleností (rostoucí podíl cestování vlastním autem kvůli pocitu bezpečí) / lokální a autentické zážitky s cílem vyhnout se přelidněným místům.

Flight shame a související – roste podíl vlakových cest a očekává se, že nadále růst bude. Také se předpokládá, že nejvíce oblíbené bude cestování vlastním dopravním prostředkem (bezpečí, COVID-19) na dopravně dostupná místa (viz bod výše).

Zkrácení dovolené – dřívější trend jedné velké dovolené na 2–3 týdny se proměňuje v kratší dovolenou vícekrát ročně, např. prodloužené víkendy.

Regionální aplikace – v cestovním ruchu nefungují, protože návštěvníci často používají aplikace celorepublikové a nestahují si aplikace přímo související s místem, kam jedou. Např. používají Mapy.cz, Na kole i pěšky, ale nepátrají po lokální aplikaci. Regionální aplikace mají obecně nízký počet stažení a následně negativní hodnocení.

First minute – kvůli pandemii COVID-19 došlo k upozadění nakupování zájezdů tzv. first minute, protože zákazník vnímá nejistotu, zda bude moci zakoupenou dovolenou skutečně realizovat.

Recenze – stoupá počet těch, kteří vyhledají recenzi dané služby, než ji využijí.

Turista nechce plánovat – příliš široká nabídka, ze které musí zákazník vybírat, ho od nákupu pravděpodobně odradí.

Domácí cestovní ruch bude převažující – pandemie, restrikce, uzavřené hranice. Řada lidí raději zůstane ve své zemi, než aby se orientovala v odlišných opatřeních jednotlivých států. Oblíbené budou cíle v dojezdové vzdálenosti, převládat bude kvůli pocitu bezpečí doprava vlastním autem.

Outdoorové aktivity vítězí – dlouhodobá data tomu nasvědčují, COVID-19 tento trend jenom posílil. Restrikce totiž omezily provoz 70 % indoorových aktivit (muzea, památky) ale pouze 30 % venkovních + venku není problém s osobním prostorem.

Solo travel – stále více jedinců upouští od rodinné dovolené a raději vyrazí sami + přibývá singles. Cestovat o samotě podle všeho napomáhá osobnímu růstu, je to flexibilní. Stále více také v tomto segmentu narůstá poptávka kvalitních průvodcovských služeb, které jsou jinak spíše na ústupu.

Stárnutí populace – bude přibývat turistů v seniorním věku.

Nastupující generace Z – nová kupní síla na trhu, nezažili svět bez internetu, od malička mají smartphone, jsou zvyklí ověřovat si informace, kladou velký důraz na udržitelnost.



SILNÉ STRÁNKY

- Poloha (existující naváděcí systém)
- Dopravní dostupnost
- Netradiční dědictví v rámci ÚK a ČR
- Kulturní krajina agrárního charakteru, s výrazným vizuálním projevem vhodná k turistice
- Oblast spojená v podvědomí se silnou tradicí pěstování chmele
- Nostalgie chmelových brigád, (vojáci)
- Oblast atraktivní pro filmový průmysl
- Bohatá kulturní historie
- Gastroturistika (chmelové produkty včetně piva, regionální produkty)
- Víceúrovňové edukační téma
- Rozmanitá nabídka turistických cílů a sportovních aktivit
- Funkční web nominace

SLABÉ STRÁNKY

- Stav zachování chmelařských objektů
- Nedostatek ubytovacích kapacit
- Komplikované dopravní spojení ve veřejné dopravě (Stekník, z Plzně busem)
- Nedostatečná komplexní propagace ze strany místních, regionálních a nadregionálních organizací
- Nedokončenost cyklostezek – Ohře
- Nedokončená infrastruktura pro vodáky – Ohře
- Nedostatečná spolupráce mezi turistickými cíli a provozovateli návštěvnických služeb
- Parkovací kapacity
- Absence místních cílů v národním i regionálním turistickém monitoringu
- Nízká úroveň lokálního patriotismu
- Chybí komplexní nabídka k poznání a pochopení



PŘÍLEŽITOSTI

- Nominace na Seznam světového dědictví
- Využití výstupů probíhajících vědeckých projektů pro propagaci chmelařského dědictví
- Potenciál území pro nabídky pro jednodenní i vícedenní pobyty
- Dokončení a vybudování cyklostezek
- Příprava revitalizací návsi v Trnovanech a na Stekníku
- Podpora kulturních nadregionálních akcí podporou Ústeckého kraje – Dočesná atd.
- Využití genia loci – podpora pro drobné podnikání – restaurace, bary, kavárny
- Větší podpora regionálních produktů – obzvláště spojených s pěstováním chmele
- Opravená synagoga jako další turistický cíl
- Využití možností přeshraniční spolupráce mikroregionů
- Spolupráce s místními spolky, společné projekty
- Využití moderních aplikací při prezentaci
- Možnost rozšíření doprovodné turistické infrastruktury – půjčovny vodáckého a cyklo vybavení

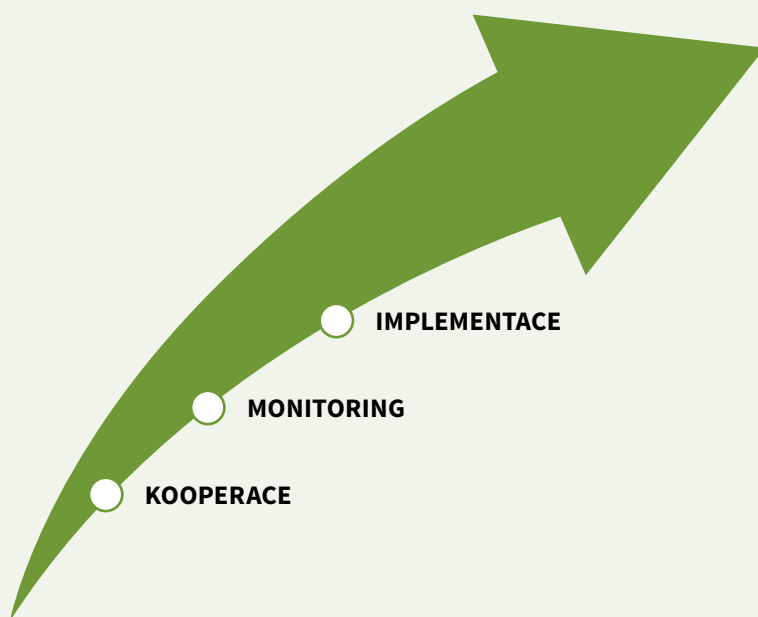
OHROŽENÍ

- Uzavření Žateckého pivovaru – prohlídkového okruhu
- Havarijní stav některých chmelařských objektů
- Parkovací kapacity u turistických cílů
- Nevyvážená nabídka turistických atraktivit ve venkovské a městské komponentě
- Nerentabilnost návštěvnických cílů, nutné dofinancování
- Konkurence jednotlivých cílů v rámci území a regionu, nízká spolupráce a sdílení informací
- Nedostatečná personální kapacita v jednotlivých návštěvnických cílech (zámek, Chmelařské muzeum, Chrám...)
- Nedostatečná jazyková vybavenost, jak v turismu, tak ve službách zejména NJ

”

VYTVOŘIT,
PROPAGOVAT A UDRŽET ZNAČKU
CHMELAŘSKÉHO DĚDICTVÍ ŽATCE
A KRAJINY ŽATECKÉHO CHMELE
NA LOKÁLNÍ, REGIONÁLNÍ, NÁRODNÍ
I SVĚTOVÉ ÚROVNI

“



CÍLE

IMPLEMENTACE ZNAČKY CHMELAŘSKÉHO A HISTORICKÉHO DĚDICTVÍ DO TURISTICKÉHO RUCHU

*Marketing
a propagace
(zvyšování povědomí
o území a jeho
hodnotách)*

*Indikátorem je počet
propagačních výstupů
za každý rok (letáky,
spoty, reklamní články,
prezentace, pres
stripy,...) monitoring
formou tabulky za
každou zapojenou
organizaci*

ZVÝŠENÍ POČTU NÁVŠTĚVNÍKŮ

Návštěvnost

*Indikátorem je
počet návštěvníků,
monitoring
návštěvnosti Žatce
a chmelařské krajiny
- lokální, regionální,
národní CzechTourism
- tabulka návštěvnost
za rok – měsíční báze
(rozdíl sezóna
a ostatní)*

ZLEPŠIT KOOPERACI INFORMAČNÍCH A TURISTICKÝCH ORGANIZACÍ A TURISTICKÝCH SLUŽEB

*Hotely, restaurace,
paměťové instituce,
infocentra,...)*

*Indikátorem je
počet uzavřených
partnerství
za rok, monitoring
formou tabulky,
případně mapy
(územní zobrazení
partnerských vztahů)*

Koordinátorka pro světové dědictví

- koordinuje pracovní skupiny propagace – edukace – pam. ochrana a úkoly z nich vyplývající – vědecké projekty, průzkumy objektů, regulace dle pam. zákona, spolupráce se školami, edukační hry,...
- tvorba a koordinace zpracování metodických a koncepčních materiálů Management Plan, Hlavní zásady zachování a alternativního využití historických chmelařských objektů, Strategie rozvoje cestovního ruchu, ...
- zajišťuje propagační a tiskové informace o nominaci (pravidelný sloupek v Žateckém zpravodaji, tiskové zprávy, články, aktuality, koordinace putovní výstavy)
- vede webové stránky nominace včetně online interaktivní mapy
- zpracovává tiskové materiály – reprezentativní mapy, letáky, trhací mapa území,...
- příprava, organizace a koordinace workshopů a tematických akcí

Kapacita – 1 pracovník

Ukázka monitoringu za rok 2022

Implementace	Tiskové a propagační aktivity
	5 článků národní periodika 12 článků lokální noviny Trhací mapa území – náklad xxx ks. distribuce partnerům 4 prezentace výstavy o nominaci
	Prezentace, přednášky, workshopy
	organizace dvoudenního odborného workshopu (27.-28.10.) spoluorganizace komentované prohlídky nomin. krajiny 4 účasti na partnerských akcích (Žatecké dvorky,xxxx)
	Web a online prostor
	Aktualizace webových stránek Projekt interaktivní mapy území včetně audio vrstvy
	Edukace
	Koordinace zpracování edukační hry, edukačních listů a online modulů na téma svět. dědictví
Návštěvnost	
Kooperace	Spolek A dál? – propojení trasy Mezi žateckými komíny s interaktivní mapou i tištěnou mapou

Turistické informačním centrum

- zajišťuje turistické informace o Žatci a jeho blízkém okolí
- sestavuje program
- zprostředkovává průvodcovské služby
- poskytuje přehled ubytování, restaurací, volnočasových aktivit a akcí
- podává informace o dopravním spojení
- nabízí brožury, knihy, publikace, letáky, propagační materiál, mapy, cyklomapy, kalendáře, turistické deníky, známky, vizitky, pohlednice, suvenýry
- zajišťuje prohlídky expozice v radniční věži Žatec v proměnách času včetně prohlídky města z ochozu věže.

Kapacita – 2 stále pracovníce, sezonně (duben-říjen) 3 – 5 brigádníků, kteří se střídají

Implementace	Tiskové a propagační aktivity
	propagace akcí města v místních a regionálních médiích prezentace města na veletrzích cestovního ruchu poskytování propagačních materiálů
	Prezentace, přednášky, workshopy
	Příprava a koordinace akcí města Žatce a akcí ve spolupráci s místními či ostatními organizacemi (stabilní akce, nahodilé akce)
	Web a online prostor
	Správa a aktualizace webových stránek infocentra (turistické informace o městě, kalendář akcí, fotogalerie, aj.) Správa a aktualizace sociálních sítí města včetně aktivní propagace a sdílení pořádaných akcí a aktualit pořádaných ve městě (i soukromými subjekty)
	Edukace
	Poskytované informace přichozím na Turistické informační centrum, prohlídky pro individuální návštěvníky či skupiny, školy, zájezdy aj.
Návštěvnost	Průměrně 10 tis/ rok (poslední data za rok 2021)
Kooperace	Veškeré příspěvkové a jiné organizace ve městě i mimo něj, vedení města, DA Dolní Poohří

Chrám Chmele a Piva

Prezentuje Žateckou chmelařskou oblast a krajinu žateckého chmele s nadhledem a zábavnou formou ve všech svých objektech. V hlavní expozici, ve Sladovně i v Klášterní zahradě. Nabízí zábavu i poučení napříč generacemi. Využívá k tomu jak původní chmelařský objekt s Chmelovým orlojem, Labyrintem, Erbovní síní a Pivovarskou kaplí, tak i s moderní vyhlídkovou věž Chmelový maják s korunou chmelových tyčí a s 3D projekcí ve výtahu. Dále unikátní renesanční Sladovnu s trvalými expozicemi středověkého sladovnictví, NEobyčejné tužky a Žatce ve filmu. Během roku se střídají ve výstavním sále Sladovny výstavy různých umělců či historických faktů. Také Klášterní zahrada potěší své návštěvníky například historickou chmelnicí a vinicí, bylinkovou zahrádkou, Kašnou chmelových rytířů, sochou ochránce města Boreše, dětským koutkem a mini ZOO. V zahradě jsou pořádány kulturní a společenské akce.

Kapacita – 7 zaměstnanců, plus brigádníci v návštěvnické sezóně

Implementace	Prezentace kulturní památky, péče o památkový fond
	Prezentace památky – 5 prohlídkových okruhů, Kulturní a společenské akce, spolupráce na organizaci Chmelfestu a Dočesné Placená inzerce v novinách Video-pozvánka na obrazovkách v OC Flora v Praze 3 vlastní banery UNESCO Nový baner CHCHP Prodej tematických suvenýrů Kulturní akce v Klášterní zahradě a ve Sladovně Partner projektu Věda na kouli Pronájem prostor Půjčování inventáře (lavice stoly)
	Publikační činnost (knihy vydané nebo chystané v roce 2022)
	Aktualizace a dotisk propagačních materiálů CHCHP a také 3 prohlídkových městských okruhů
	Web a online prostor
	správa webových stránek, správa sociálních sítí na denní bázi (FB a IG), záložka s atraktivitami na našem webu „zážitky v Žatci a okolí“

Návštěvnost	Průměrně 10 000
Kooperace (výběr)	Město Žatec, městské infocentrum, Muzeum Homolupulů, Chmelařské Muzeum, Zámek Stekník, Mederův dům, Muzeum K. A. Polánka, Válečné muzeum Libočany, ZŠ Žatec, DA Dolní Poohří, Ústecký kraj, Československá obec legionářská, MAS Vladař, Lions Nesuchyně, Národní dům Podbořany

Státní zámek Stekník

Péče, ochrana a prezentace zpřístupněné kulturní památky, areálu státního zámku Stekník a jeho zahrad, které jsou v přímé správě Národního památkového ústavu.

Památka plní v široké škále řadu kulturních, vzdělávacích i užitných funkcí a přispívá tak k životu a hospodářskému rozvoji regionu. Mezi její úkoly patří:

- poskytování propagačních materiálů a informací v místě
- prezentace čtyř prohlídkových okruhů veřejnosti
- výstavy
- množství kulturních akcí (Velikonoce na zámku, kostýmované prohlídky pro děti, Hradozámecká noc, Rok šlechtických slavností, Dny evropského dědictví, Vánoční prohlídky, Adventní koncerty...)
- prodej upomínkových předmětů a drobného občerstvení
- edukační programy pro školy a školky
- informace o žatecké chmelové krajině, stezkách chmele a historických stezkách
- nabízí pronájem pro svatební obřady a firemní akce
- spravuje mobiliární fond
- péče a opravy na kulturní památce
- je místem, kam se mohou obracet historikové a badatelé s odbornými dotazy

Kapacita – zámek má 5 osob v zaměstnaneckém poměru, z toho 6 na zkrácený pracovní úvazek a 2 na celý úvazek. Pro návštěvníkový provoz jsou vyčleněna 3 pracovní pozice. Během hlavní sezóny nabírá památka 5-8 brigád formou DPP.

Implementace	Prezentace kulturní památky, péče o památkový fond
	<p>Prezentace památky skrze čtyři prohlídkové okruhy, které seznamují návštěvníky nejen s lokální historií místa, ale také regionu žatecké chmelové krajiny.</p> <p>Výstavy s chmelovou tematikou: Jak se číše do věrtele, Žatec a krajina žateckého chmele</p> <p>množství kulturních akcí (Velikonoce na zámku, kostýmované prohlídky pro děti, Hradozámecká noc, Rok šlechtických slavností, Dny evropského dědictví, Vánoční prohlídky, Adventní koncerty...)</p> <p>prodej upomínkových předmětů a drobného občerstvení</p> <p>edukační programy pro školy a školky</p> <p>informace o žatecké chmelové krajině, stezkách chmele a historických stezkách</p> <p>nabízí pronájem pro svatební obřady a firemní akce</p> <p>spravuje mobiliární fond</p> <p>péče a opravy na kulturní památce</p> <p>je místem, kam se mohou obracet historikové a badatelé s odbornými dotazy</p>
	Publikační činnost (knihy vydané nebo chystané v roce 2022)
	nejsou, pouze propagační materiály letáčky
	Web a online prostor
	správa webových stránek, správa sociálních sítí na denní bázi (FB, IG,...)
Návštěvnost	15 – 16 000
Kooperace	Veškeré příspěvkové a jiné organizace ve městě i mimo něj, vedení města, DA Dolní Poohří

Regionální muzeum K.A. Polánka

Hlavním posláním muzea je shromažďovat a uchovávat hmotnou paměť města a jeho regionu, kromě správy sbírek (v nichž najdeme i mnoho předmětů s chmelařskou tematikou) se muzeum věnuje i dalším úkolům a službám:

- spravuje tři pobočky, zpřístupňuje v nich stálé expozice i krátkodobé výstavy
- pořádá přednášky a kulturní akce (Muzejní noc, Dny evropského dědictví...)
- vydává a nabízí publikace a upomínkové předměty
- spravuje odbornou knihovnu, jejíž součástí je mj, sekce s chmelařskou tematikou
- je místem, kam se mohou obracet historikové a badatelé s odbornými dotazy
- pro školy a volnočasová uskupení nabízí několik edukačních programů
- nabízí tematické komentované procházky po Žatci
- vykonává archeologickou památkovou péči a terénní vědecký výzkum
- zapůjčuje sbírkové předměty do expozic a na výstavy pořádané jinými subjekty

Kapacita – muzeum má 14 osob v zaměstnaneckém poměru, z toho 3 na zkrácený pracovní úvazek a 11 na celý úvazek. V organizaci jsou zřízena tato odborná oddělení: provozně ekonomické, společenskovední, výstavnícko-propagační, archeologické.

Implementace	Výstavnícké a edukační aktivity
	<p>krátkodobé výstavy: 9 (vypíchnout lze putovní výstavy <i>Žatec a krajina žateckého chmele, Povodeň na Blšance</i> a ze série výstav o dějinách žateckých podniků Papír, taška, krabice o dějinách kartonáže)</p> <p>přednášky a besedy: Na skok zpátky do papíren</p> <p>komentované procházky: Starosti žateckých starostů, Mezi mlýnskými koly</p> <p>workshopy a další: Taneční lekce charlestonu, Ruční práce první republiky, Velikonoční jarmark, Posejпка, Žatecké sochání</p> <p>koordinace dvou větších celoměstských kulturních akcí: Muzejní noc, Dny evropského dědictví</p> <p>příprava nové stálé expozice Žatecký poklad (dokončení podzim 2022)</p>
	<p>Publikační činnost (knihy vydané nebo chystané v roce 2022)</p> <p>Milada Krausová, Starosti žateckých starostů Monika Merdová, Umění v Žatci</p>
	<p>Web a online prostor</p> <p>správa webových stránek včetně celé řady nových článků do Muzejní encyklopedie, seriál článků Perličky z depozitáře, e-mailový newsletter Muzejní novinky, správa sociálních sítí na denní bázi (FB, IG, ISSUU, Zonerama, Pinterest)</p>
Návštěvnost	Průměrně 2 000
Kooperace	<p>Spolek Mederova domu – využití sbírkových fotografií do nové expozice zápůjčka sbírkových předmětů</p> <p>Spolek A dál? – smlouva o spolupráci, poskytnutí sbírkových fotografií do audioprůvodce Mezi žateckými komíny</p> <p>Synagoga Žatec – zapůjčení sbírkových předmětů do nové expozice</p> <p>Muzejní noc – večerní zpřístupnění muzeí (CHCHP, Muzeum pivovarnictví, Městská knihovna, spolek A dál?)</p> <p>Dny evropského dědictví – spolupráce s institucemi a volnočasovými uskupeními napříč městem – program na náměstí, zpřístupnění 9 žateckých dvorků s komunitním programem, 3 kostelů...</p> <p>Vzdělávací centrum Podkrušnohoří - kurz pro seniory Regionální dějiny a kulturní památky Žatce</p> <p>Gymnázium Žatec – spolupráce na projektu Živá historie</p> <p>ZŠ Petra Bezruče – dlouhodobá spolupráce na výzkumně-edukativním programu</p>

Muzeum Homolupulů

Muzeum prezentuje nález hrobu nejstaršího pivaře na světě, který byl učiněn 1.4.2001 na náměstí Svobody v Žatci. Světově unikátní je pivní účet na hliněné destičce se sedmi vrypy datovaný do dob raného eneolitu.

Ve čtyřech patrech Muzea, které je umístěno v bývalé Husitské baště, se návštěvník dozví vše životě člověka chmelového (Homo Lupulus) a jeho kultuře, která nemá jinde na světě obdoby. Mezi exponáty lze najít doklady o kalení železa v pivu (tzv. chmelezo), torza rybníční ponorky a bioplynové vzducholodě používané na Žatecku, originál sedmého schodu a mnohé další.

Otevírací doba Muzea:

- během Dočesné
- v letních měsících pravidelné otevírací dny dle stanoveného rozvrhu
- pro větší skupiny na telefonickou objednávku

Kapacita – volnočasová dobrovolná aktivita členů spolku Chmelobrana Žatec Spolek.

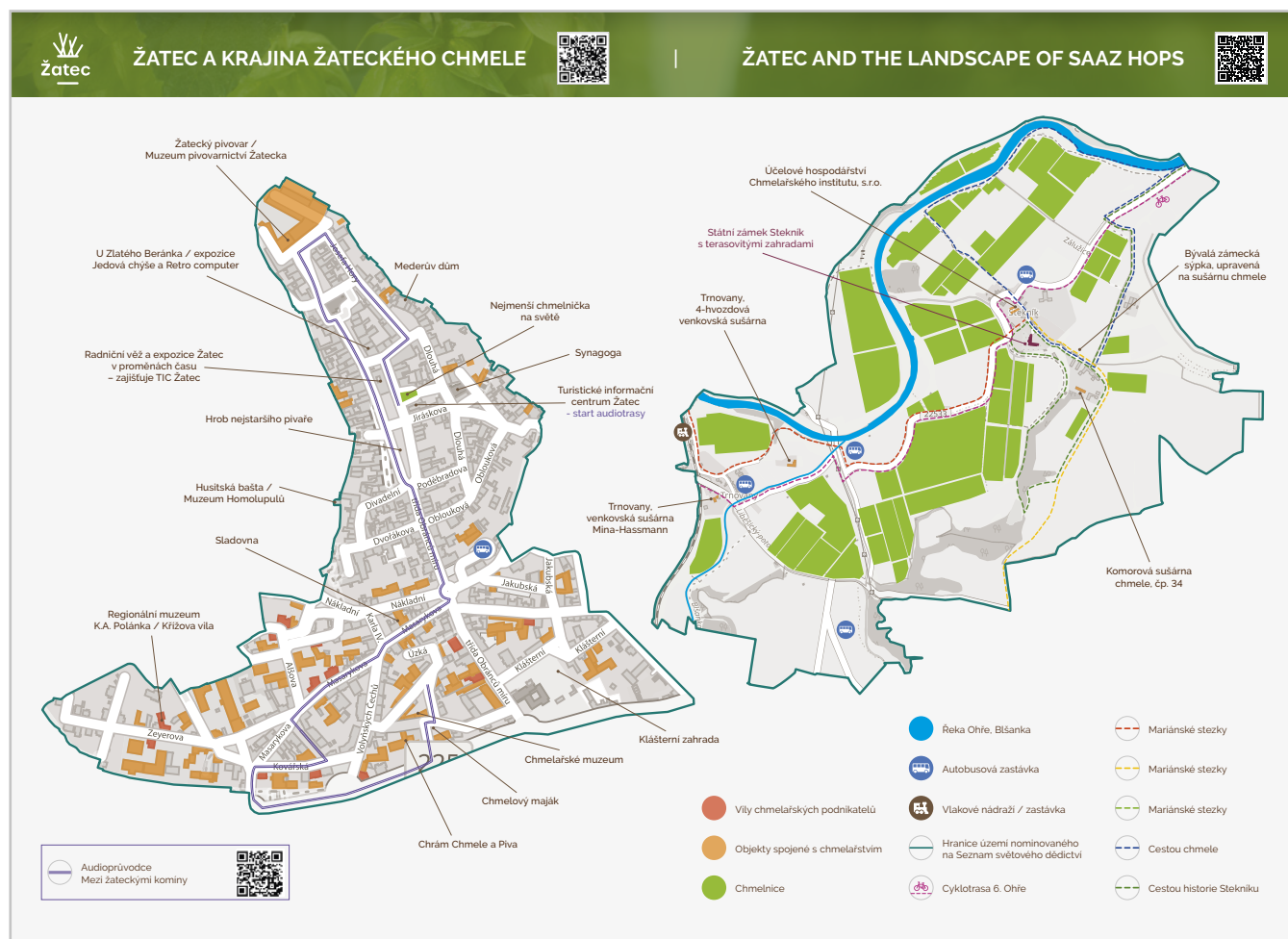
Implementace	Marketing a propagace
	Upomínkové předměty - trička, samolepky, balonky, atd. Každoroční jarní prohlídka pro zaměstnance ostatních turistických cílů (ChChP, TIC, Mederův dům atd.) s cílem vzájemné propagace
	Publikační činnost (knihy vydané nebo chystané v roce 2022)
	Letáky s otevírací dobou během turistické sezóny (roznášené do hotelů a turistických cílů)
	Web a online prostor
	web www.chmelobrana.cz facebookový profil Chmelobrana Žatec
Návštěvnost	500 – 1000
Kooperace	Chrám Chmele a Piva – odkazy na Homolupuly během prohlídky, nabízení prohlídek Muzea Homolupulů

OPATŘENÍ KRÁTKODOBÝ, STŘEDNĚDOBÝ A DLOUHODOBÝ HORIZONT

Opatření pro krátkodobý horizont bylo původně nastaveno na rok 2022, během kterého mělo dojít k rozhodnutí o zápisu na Seznam světového dědictví. Bohužel politická situace na Ukrajině zápis odložila, v současné době na neurčito.

V roce 2022, tedy v době tvorby tohoto strategického materiálu, byly v oblasti propagace a prezentace statku rozpracovány 2 stěžejní projekty, které již naplňují opatření pro pochopení a poznání nominovaného území. Byly vytvořeny dva mapové projekty:

Tištěná dvoustranná mapa v nákladu 10 000 ks, která znázorňuje všechna možná dopravní spojení, včetně zastávek vlaků a autobusů a také turistické cíle, které se nacházejí v rámci území nominovaného k zápisu na Seznam světového dědictví. Mapy jsou k dispozici ve všech infocentrech, muzeích a hotelech.



Interaktivní mapa nominovaného území v české/anglické/německé/ruské jazykové mutaci

Mapa návštěvníkům znázorňuje 4 oblasti možnosti poznání území: představení stavebního dědictví chmelařské historie města a jeho hodnot, vrstva s názvem zařij chmelařské dědictví zobrazuje možnosti návštěvnických a zážitkových cílů včetně ubytování a občerstvení, vrstva ochrany chmelařského dědictví přináší informace o kulturních památkách ve městě a okolí a rovněž o plošných ochranách, které pokrývají území. Poslední audio vrstva představuje 10 významných objektů. Mapa je součástí webových stránek nominace - <https://www.zatec-and-the-landscape-of-sazav-hops.com/>

Od roku 2023 budou bez ohledu na výsledek rozhodnutí o zápisu naplňována následující opatření jejichž primárním cílem bude zvýšení návštěvnosti území:

AKTUALIZACE TRASY PO CHMELAŘSKÝCH OBJEKTECH

TVORBA TEMATICKÉ TRASY PO MĚSTĚ O VAŘENÍ PIVA: CHCHCP/SLADOVNA, PIVOVARSKÉ MUZEUM, DREHER

NOVÉ EXPOZICE NA ZÁMKU K TÉMATU PĚSTOVÁNÍ CHMELE, ODKAZ NA RODINU KULHÁNKŮ, ODKAZ NA VÝZKUMNOU CHMELAŘSKOU STANICI

SUŠÁRNA MINA-HASSMANN – ZAPOJENÍ DO PROHLÍDKOVÝCH TRAS

PROHLÍDKY SÝPKY, ČESAČKY, NOVÉ TRASY O PĚSTOVÁNÍ/ZPRACOVÁNÍ CHMELE

4-HVOZDOVÁ SUŠÁRNA – ZAPOJENÍ DO PROHLÍDKOVÝCH TRAS

TRASA PO SEKUNDÁRNÍCH TURISTICKÝCH CÍLECH – MEDERŮV DŮM, SYNAGOGA, DREHER,...

VYTVORENÍ TURISTICKÉHO BALÍČKU NA VÍCEDENNÍ/JEDNODENNÍ NÁVŠTĚVU VYVÁŽIT CHMELAŘSKÉ A DALŠÍ MĚSTSKÉ PAMÁTKY A TURISTICKÉ NABÍDKY

PROPAGACE TURISTICKÝCH CÍLŮ A KULTURNÍCH A SPORTOVNÍCH AKTIVIT V SOUVISLOSTI S ŽATCEM A KRAJINOU ŽATECKÉHO CHMELE

CÍLENĚ ROZŠÍŘOVAT A DŮSLEDNĚ MONITOROVAT NÁVŠTĚVNOST A JEJÍ EVIDENCI NA REGIONÁLNÍ A HLAVNĚ NÁRODNÍ ÚROVNI (TOURDATA – CZECHTOURISM) NUTNÁ KOOPERACE S DADP A ÚSTECKÝM KRAJEM

MODERNÍ FORMY PREZENTACE – MOBILNÍ APLIKACE – AUDIO, VIZUALIZACE

NASTAVIT SPOLUPRÁCI S KLUBEM ČESKÝCH TURISTŮ ŽATEC – KOORDINACE NA PŘÍPRAVĚ NOVÉ TRASY

PODPORA VZNIKU DALŠÍCH REGIONÁLNÍCH PRODUKTŮ, JEJICH PREZENTACE A PROPAGACE NA INFOCENTRECH MĚSTA

CÍLENÁ PROPAGACE KRÁTKODOBÝCH AKCÍ PROSTŘEDNICTVÍM PARTNERSKÝCH INFOCENTER Z DOJEZDOVĚ BLÍZKÝCH CÍLŮ (MOST, LOUNY, CHOMUTOV,...) CÍLENÉ OSLOVENÍ POTENCIÁLNÍCH NÁVŠTĚVNÍKŮ

VE SPOLUPRÁCI S ÚSTECKÝM KRAJEM DOPLNIT NABÍDKU TURISTICKÝCH VLAKŮ V ŽATECKÉM REGIONU – POTENCIÁL U TRASY LUŽNÁ U RAKOVNÍKA – JIRKOV (přes Žatec a Trnovany)
NÁVRHY NA SPOLUPRÁCI S HOTELY A RESTAURACEMI PŘI PROPAGACI STATKU – MINIMÁLNĚ LETÁKY, JEJICH PROPAGACE NA WEBU NOMINACE A INFOCENTRECH, PŘÍPRAVA MAPY
DALŠÍ FORMY UBYTOVÁNÍ – KARAVANY, KEMPY...
NÁVRH PROPAGAČNÍCH PŘEDMĚTŮ 2022 – ODZNAKY, TAŠKY,...
PROPAGACE VIDEÍ NA SOCIÁLNÍCH SÍTÍCH
PRŮBĚŽNÁ KONTROLA STAVU TABULÍ NA DÁLNICÍCH A SILNICÍCH I. TŘÍDY

V případě úspěšného zápisu na seznam světového dědictví jsou navrhovány ještě další opatření:

NÁVRHY NA MOŽNOSTI KOOPERACE A TVORBU TÉMATICKÝCH SÍTÍ S UNESCO PAMÁTKAMI Z ÚSTECKÉHO A KARLOVARSKÉHO KRAJE
TEMATICKÁ EXPOZICE K ŽATCI A KRAJINĚ ZATECKÉHO CHMELE V CHCHP
V PŘÍPADĚ ZÁPISU NA SEZNAM SD – VYTVORIT NOVÝ LETÁK, ČJ, AJ, NJ
TVORBA VIZUÁLNÍ ZNAČKY NOMINOVANÉHO STATKU
NÁVRHY NA MOŽNOSTI KOOPERACE A TVORBU TÉMATICKÝCH SÍTÍ S UNESCO PAMÁTKAMI Z ÚSTECKÉHO A KARLOVARSKÉHO KRAJE
TEMATICKÁ EXPOZICE K ŽATCI A KRAJINĚ ZATECKÉHO CHMELE V CHCHP
V PŘÍPADĚ ZÁPISU NA SEZNAM SD – VYTVORIT NOVÝ LETÁK, ČJ, AJ, NJ

Cestovní ruch je specifickou součástí ekonomik mnoha zemí, regionů i měst. Cestovní ruch dokáže být i významným hospodářským odvětvím, které generuje příjmy, motivuje podnikatelskou sféru k aktivitě a přispívá do místních i národních rozpočtů. Je sezónní, závislý na mnoha faktorech a do jisté míry je velmi křehký a ovlivnitelný, někdy stačí málo k velké změně. V posledních letech je návštěvnost turisticky atraktivních míst stále silněji ovlivňována marketingem a propagací než jen „přirozenou“ atraktivitou a jedinečností místa samotného. Je to dáno i rozvojem komunikačních technologií a šířením informací, možností získat ihned téměř jakoukoli informaci a prohlédnout si ji na displeji mobilního telefonu, něco pochválit či pohanět a v řádu vteřin tuto informaci sdílet s velkým počtem lidí. Šikovnější marketing a propagace v této době vítězí a může to být i bez ohledu na skutečnou atraktivitu a nabídku daného turistického cíle.

Máme štěstí v tom, že atraktivita našeho statku tedy chmelařského regionu i našeho města úzce souvisí s nápojem, která zná lidstvo již tisíce let a je statisticky nejvíce konzumovaným alkoholickým nápojem na světě - pivem. I to by nám mohlo dávat určitou konkurenční výhodu alespoň vzhledem k určitým cílovým skupinám. Ale je třeba veškeré konkurenční výhody využít, umět s nimi pracovat a skutečně z nich těžit. Umět tu svoji výjimečnost prezentovat a šířit ji v povědomí místních obyvatel, v povědomí našich úřadů, v povědomí příslušných orgánů Ústeckého kraje, ministerstev atd. Ti všichni ji pak přirozeně předávají dále. A zdaleka nejde jen o nějaké to „pěstování chmele a pití piva“. Jedná se o jedinečnost a výjimečnost v oblasti krajiny, v oblasti urbanismu, v oblasti zemědělské s návazností na tradice a kulturní zvyklosti a konečně i jedinečnost skutečného zemědělského produktu – zeleného zlata. Je to komplexní kulturní dědictví vztažené k pěstování, zpracování a obchodování s chmelem, které stále existuje a vyvíjí se již po tisíc let a na které může být celá Česká republika hrdá natož pak obyvatelé regionu potažmo Žatce. Toto naše regionální dědictví je tím důvodem nominace Žatce a krajiny žateckého chmele na Seznam světového dědictví UNESCO.

Už prostý výčet turistických cílů a zážitků v Žatci a nejbližším okolí (detailněji popsanych v předchozích kapitolách) včetně aktivních spolků se svými iniciativami a projekty jednoznačně potvrzuje široké možnosti vyžití, zábavy i poučení pro návštěvníka Žatce. Navíc nejde o žádný setrvalý stav, naopak v několika posledních letech nové cíle přibývají (radniční věž, Muzeum pivovarnictví, Mederův dům) a práce na dalších aktuálně probíhají (Synagoga, Komunitní a robotické centrum v Kapucínském klášteře). Stejně tak v oblasti občanských aktivit na průkopníky z Chmelobrany navazují aktivity spolku A dál či Spolek Mederova domu. To je svým způsobem obdivuhodný rozvoj a rozšiřování nabídky města, který probíhá i přes skutečnost, že naše místní ekonomika turistického ruchu zatím mnoho peněz negeneruje a jde často o práci srdcařů či dobrovolníků a využívání různých grantů či podpor.

Níže je rekapitulace aktuálních turistických cílů v Žatci a nejbližším okolí a aktivní spolky a iniciativy:

Chrám Chmele a Piva včetně Sladovny a Klášterní zahrady,
 Chmelařské muzeum,
 Muzeum Homolupulů,
 Muzeum pivovarnictví Žatecka,
 Regionální muzeum K. A. Polánka, Křížova vila, Stará papírna,
 Expozice v radniční věži,
 Mederův dům,
 Synagoga,
 Zrekonstruovaná trafika,
 Středověké sklepy – expozice Jedová chýše, expozice historických počítačů
 Věda na kouli,
 Státní zámek Stekník a Cesta chmele včetně historické stezky,
 Válečné muzeum Libočany,

Letecké muzeum Korea – Merkur v Bezděkově,
Procházka městem Žatec – 3 historické okruhy, centrum+hradby, chmelařské stavby, Dreherův pivovar,
procházkový okruh kolem řeky, cyklostezka
Hopíkova stezka Holedeč,

Chmelobrana Žatec spolek,
Spolek Mederova domu,

A dál, z.s.,

Budík, z.s.

Prometheus effect, o.p.s. – sociální podnikání (U Zlatého beránka)

Tovární komíny, projekt ČVUT, FS, propagační a výzkumné aktivity tzv. komínářů

Musíme začít budovat z turismu ekonomické odvětví, umět prodat vše, co nabízíme. Vytvořit poptávku motivující místní podnikatelskou sféru k investičním aktivitám a realizacím podnikatelských záměrů či projektů, které mají šanci na generování peněz a uživení se z turistického ruchu. Musíme přerušit začarovaný ekonomický kruh: nejsou zákazníci - nízká kupní síla - podnikatelé nepřemýšlí o otevření pivních lázní, zmrzlinárny, kavárny, coctail-baru, hotelu, apartmánu, B&B, obchodu s regionálními produkty, dopravy koňským povozem, turistického vláčku, palačinkárny apod., protože to není rentabilní, centrum města je prázdné, služeb spíše ubývá a ve městě je „mrtvo“ – nejsou zákazníci. Ale pokud zajistíme poptávku po službách a produktech tím, že roční turistická návštěvnost města se znásobí, sezóna protáhne a doba pobytu návštěvníků se prodlouží, tak turistickou ekonomiku nastartujeme.

Ekonomika a udržitelnost nejen turistických cílů, ale i doplňkových služeb a produktů je závislá na počtu turistů. Koordinovaný marketing, který by do Žatce přilákal dostatečný počet návštěvníků, je však nad rámec individuálních činností, není koordinovaný ani celoměstský. Marketingová podpora by měla být centrálně zajištěna ze strany města a musí využívat efektivní propagační kanály (zejména sociální síť a prostředí internetu). Například kvalitních propagačních videí, které je možné použít k marketingovým účelům již byla vytvořena celá řada a další mají k dispozici jednotlivé turistické cíle (ChChP, Chmelařské muzeum atd.). Dosah stávajících videí je (přes jejich skvělou kvalitu) vesměs zanedbatelný (do 5000 zhlédnutí) – smyslem propagace je zvýšit marketingový dosah těchto videí mezi potenciální návštěvníky města.

Město Žatec má v rukou mocný nástroj, kterým lze nastartovat turistický ruch v Žatci tak, aby se stal pro zapojené subjekty do budoucna ekonomicky udržitelným a nevyžadoval tak vysoké dotace a podporu z městské pokladny.

Je třeba splnit nejdůležitější úkol za podpory a ve spolupráci s vedením města:

dostat do Žatce víc návštěvníků.

Musíme si zajistit profesionální marketingovou kampaň, a to bez ohledu na výsledek kandidatury na zápis na Seznam světového dědictví UNESCO. Žádné naše dosavadní dílčí reklamní a marketingové aktivity, jednotlivé i nekoordinované snahy turistických cílů, městského infocentra, chmelařů, spolků či dalších aktivních místních subjektů a organizací, včetně DADP a Ústeckého kraje k významnému nárůstu návštěvníků města dlouhodobě nevedou.

Kroky vedoucí ke splnění tohoto úkolu jsou následující:

1. Schválit v rámci rozpočtu města na příští rok částku na investici do turistického marketingu v řádu mil Kč na profesionální marketingovou kampaň lákající k návštěvě Žatce a okolí, s celkovým výhledem dalších nákladů a marketingových aktivit na 3-5 let dopředu.
2. Určit zodpovědnou osobu, odbor, úsek, tým nebo příspěvkovou organizaci, která tento rozpočet bude spravovat a kampaň zajistí. Přirozeně se nabízí příspěvková organizace Chrám Chmele a Piva CZ, která má propagaci Chrámu, města a Žatecké chmelařské oblasti zakotvenou ve zřizovací listině.

3. Pověřená organizace či orgán s příslušným rozpočtem poptá a vybere profesionální marketingovou agenturu, seznámí ji s analýzami a výstupy této strategie a zadá úkol: marketingový plán a následnou kampaň vedoucí ke zvýšení návštěvnosti Žatce. Bude stanoven cílový počet návštěvníků a časový horizont.

4. Po skončení každé sezóny bude objektivním měřitelným výsledkem kampaně počet evidovaných návštěvníků změřených v našich turistických cílech.

5. Po vyhodnocení situace na podzim každého roku bude stanovena částka na marketing v rámci rozpočtu na další rok a budou zváženy možnosti a náklady na rozšíření kampaně nad rámec republiky.

Vzhledem k aktuální ekonomické situaci a výrazně se zvyšujícím životním nákladům nejen v ČR lidé budou více zvažovat kam a za kolik peněz si pojedou odpočinout a pobavit se. Pokud ale bude Žatec patřit mezi ty nejznámější TOP turistické cíle v republice, tak k nám turisté prostě budou jezdit.

POUŽITÉ ZDROJE:

Analytická část Strategie rozvoje cestovního ruchu pro TO Pardubicko 2022 – 2026

Management Plan statku Žatec a krajina žateckého chmele 2021 – 2025. Dostupné: <https://www.zatec-and-the-landscape-of-saaz-hops.com/> online zdroje

Strategický plán rozvoje města Žatce 2023 – 2027, Dostupné:

<https://www.mesto-zatec.cz/radnice/odbory-uradu/odbor-rozvoje-mesta/>

Strategie rozvoje cestovního ruchu ČR 2021 – 2030. MMR ČR 2021. Dostupné:

<https://www.mmr.cz/cs/ministerstvo/cestovni-ruch/koncepce-strategie/strategie-rozvoje-cestovniho-ruchu-cr-2021-2030>

Strategie rozvoje cestovního ruchu v Dolním Poohří 2019 – 2022. DA Dolní Poohří 2018. Dostupné: <https://www.dolnipoohri.cz/>

Podklad analytické části pro projednání na pracovní skupině zprac. O. Bukovičová (Město Žatec) 6.4.2022

Upraveno na základě diskuze pracovní skupiny 28.4.2022 a připomínek (J. Bělohlávek (Klub českých turistů), K. Emingerová (U Zlatého beránka), P. Grund (KÚÚK, Oddělení cestovního ruchu), Š. Mejcharová (sušárna Mina-Hassmann, Trnovany), M. Merdová (Regionální muzeum K.A. Polánka v Žatci), J. Zajíčková (Státní zámek Stekník) upravili O. Bukovičová, K. Havelka (Chrám Chmela a Piva) 27.5.2022.

SWOT a návrhová část zprac. O. Bukovičová, K. Havelka 1.6.2022. Doplněno M. Merdová, S. Schellová, M. Beneš.

